

**Descriptions de cinq nouveaux
Trechini de Chine
des genres *Epaphiopsis* Uéno, 1953,
et *Trechus* Clairville, 1806
(Coleoptera, Caraboidea)**

par

THIERRY DEUVE

Muséum National d'Histoire Naturelle, ISYEB
UMR7205, MNHN, CNRS, EPHE, UPMC, Paris-Sorbonne
CP50, Entomologie, 45 rue Buffon
F-75005 Paris, France
<deuve@mnhn.fr>

Résumé

Descriptions et illustrations de cinq espèces nouvelles de Chine appartenant aux genres *Epaphiopsis* Uéno, 1953, et *Trechus* Clairville, 1806 : *Epaphiopsis (Formosiellus) grebennikovi* n. sp., de Taïwan, *Trechus changbaicola* n. sp., du Jilin, *T. deqenensis* n. sp., *T. smetanai* n. sp. et *T. habashanensis* n. sp., du Yunnan.

Summary

Description and illustration of five new species from China belonging to the genera *Epaphiopsis* Uéno, 1953, and *Trechus* Clairville, 1806: *Epaphiopsis (Formosiellus) grebennikovi* n. sp., from Taiwan, *Trechus changbaicola* n. sp., from Jilin, *T. deqenensis* n. sp., *T. smetanai* n. sp. and *T. habashanensis* n. sp., from Yunnan.

Mots-clés

Caraboidea, Trechidae, Trechini, *Epaphiopsis*, *Formosiellus*, *Trechus*, taxinomie, Chine, Jilin, Yunnan, Taiwan.

Le Dr Aleš Smetana (*Agriculture & Agri-Food Canada Biodiversity*, Ottawa) a bien voulu me confier l'étude d'un lot de nombreux Trechini provenant de la Chine continentale, principalement des provinces du Sichuan et du Yunnan. Parmi ces espèces figuraient trois taxons nouveaux décrits ci-après. J'y ai joint la description d'une nouvelle espèce capturée à Taïwan par le Dr Vasily Grebennikov, qui m'a été envoyée par le Dr David Maddison (*Oregon State University*, Corvallis, USA), ainsi que d'une espèce du Jilin collectée par Sun Xin, Louis Deharveng et Anne Bedos dans le cadre du projet d'étude de la biodiversité des Monts Changbai conduit par le Pr Wu Donghui (*Northeast Institute of Geography and Agricultural Ecology (NEIGAE)*, Chinese Academy of Science, Changchun, Chine. A tous j'adresse mes plus vifs remerciements.

***Epaphiopsis (Formosiellus) grebennikovi* n. sp.** (Fig. 6)

HOLOTYPE : 1 mâle, Taïwan, canton de Yilan, forêt de Taïping Shan, 2216 mètres, 24°29'47''N-121°31'30''E (*V. Grebennikov*, 27 mars 2013), *in coll. National Museum of Natural Science*, Taichung, Taïwan. PARATYPES : 2 mâles, 1 femelle, de la même provenance, *in coll. David Maddison*, *Oregon State University*, Corvallis, Etats-Unis, et *Muséum National d'Histoire Naturelle*, Paris.

Longueur : 4,2 mm. Brun sombre luisant, les élytres plus clairs, les appendices concolores, seuls les palpes testacé jaune. La capsule céphalique alutacée, le pronotum et les élytres plus lisses.

Tête moyenne, les yeux aplanis, à peine convexes, cependant plus longs que les tempes, qui sont brèves, très convexes et glabres. Sillons frontaux curvilignes, bien marqués et prolongés en arrière des yeux. Deux paires de soies frontales proches l'une de l'autre. Clypéus quadrisétulé. Labre hexachète, au bord antérieur modérément incurvé. Mandibules étroites, la droite avec la pointe antérieure du rétinacle plus saillante mais guère éloignée de la pointe postérieure. Mentum libre, bisétulé, à surface concave marquée par deux traits longitudinaux, la dent médiane bien saillante, mais au moins deux fois plus courte que les lobes latéraux, son sommet tronqué. Submentum assez vaste, subplan, hexachète, les soies 2 et 5 particulièrement longues. Gula large. De chaque côté, une soie génale ventrale. Antennes moyennes, dépassant en arrière de 2,5 articles la base du pronotum ; les 2^e, 3^e et 4^e articles sensiblement de même longueur.

Pronotum petit, cordiforme, peu transverse, 1,20 fois plus large que long, rétréci en arrière, les côtés arrondis, seulement redressés juste avant les angles basaux qui sont petits mais saillants et aigus. Base un peu saillante. Disque convexe, parsemé de soies de longueur moyenne, le sillon médian superficiel, la plage antérieure petite, le sillon transversal antérieur peu marqué, interrompu au milieu. Plage basale presque lisse, avec d'infimes ridulations longitudinales, délimitée latéralement de chaque côté par un sillon oblique court mais profond.

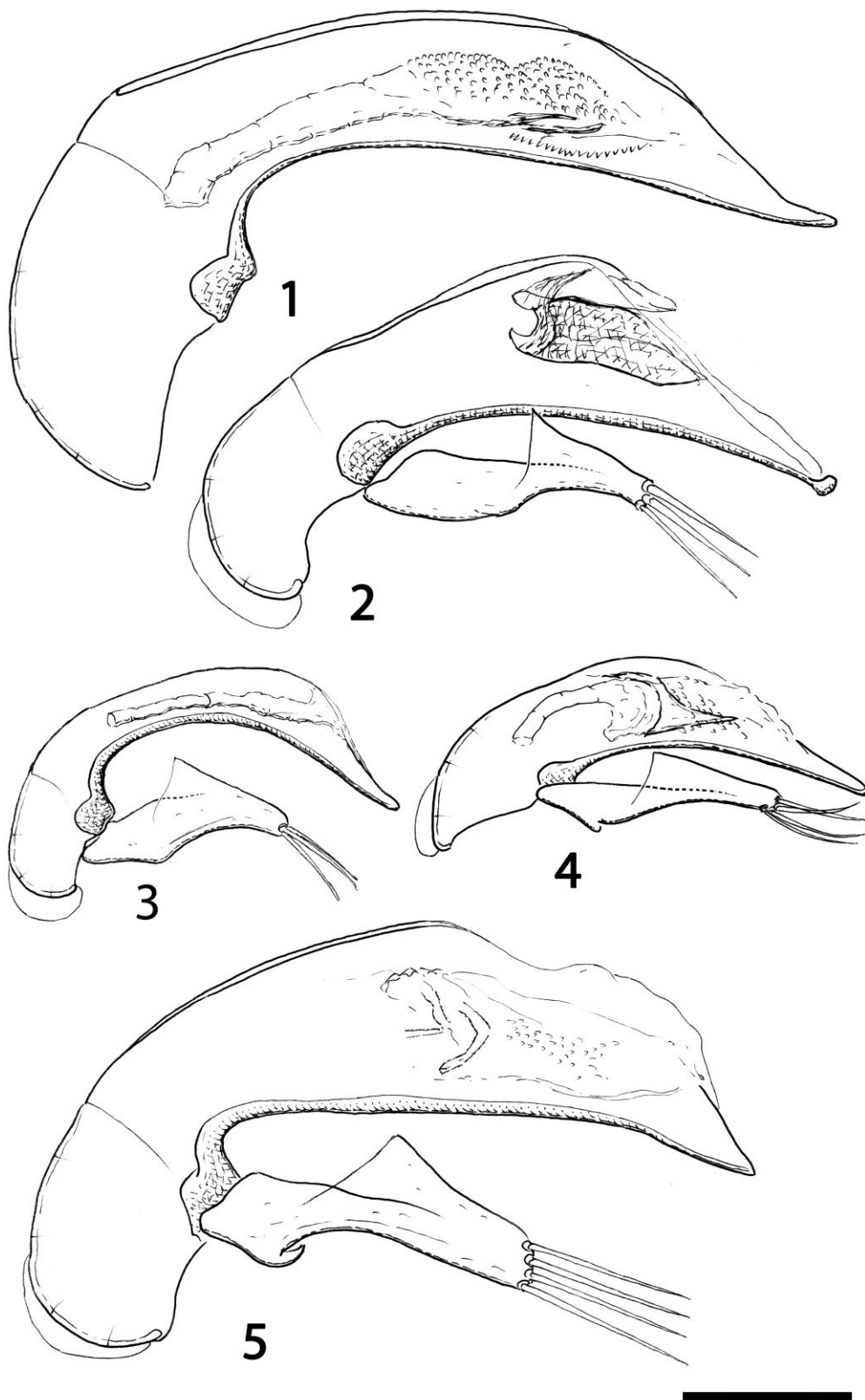


Fig. 1 à 5 : édéses des taxons nouveaux. – 1, *Epaphiopsis (Formosielus) grebennikovi* n. sp.
 – 2, *Trechus changbaicola* n. sp. – 3, *T. degenensis* n. sp. – 4, *T. habashanensis* n. sp.
 – 5, *Trechus smetanai* n. sp. [Echelle : 0,5 mm]

Elytres en ovale peu allongé, davantage rétrécis en avant qu'en arrière, les épaules étroites mais marquées, arrondies. Disque glabre à l'exception de la chétotaxie principale, convexe, à peine atténué dans la région suturale, les stries distinctes mais peu profondes, non ou à peine ponctuées. Striole juxtascutellaire distincte, courte. Strie récurrente peu profonde, dans le prolongement de la 7^e strie. Pore basal présent à l'origine de la 2^e strie. Une ou deux soies discales contre la 3^e strie, situées au cinquième antérieur et au milieu de l'élytre, la médiane parfois absente ; trois à quatre soies discales contre la 5^e strie, alignées entre le huitième basal et peu après le milieu ; la soie préapicale avancée en position subdiscale sur le 3^e interstrie non loin de la 2^e strie, trois fois plus proche de la suture que de l'apex. Série ombilicquée normale, plésiotypique des *Trechini*. Sétule apicale présente.

Pattes moyennes, plutôt courtes, les protibias sillonnés, les protarses du mâle avec les deux premiers articles très fortement dentés et pourvus de phanères adhésifs. Édéage (Fig. 1) à bulbe basal volumineux, sans aileron sagittal, l'apex court mais fin, l'endophallus à peu près inerme mais avec des replis écailleux, spinuleux par endroits.

Derivatio nominis. – Espèce cordialement dédiée au Dr V. Grebennikov, qui l'a découverte.

Caractères diagnostiques. – Proche d'*Epaphiopsis (Formosellus) divarboris* Uéno, 1989, par son édéage, qui est cependant un peu plus allongé, la pièce copulatrice plus petite, l'endophallus avec deux denticules sclérifiés longs et à extrémité effilée. La nouvelle espèce s'en distingue aussi par la présence de seulement une ou deux soies discales contre la 3^e strie élytrale et trois ou quatre contre la 5^e strie.

***Trechus changbaicola* n. sp. (Fig. 7)**

HOLOTYPE : 1 mâle, Chine, Jilin, Mt Changbai Shan, Fusong, 1550-1720 mètres (*Sun Xin, A. Bedos, L. Deharveng*, 12 septembre 2015), in coll. *NEIGAE*, Changchun, Jilin, Chine. PARATYPES : 3 mâles, 3 femelles, de la même provenance (14 septembre 2013 et 12 septembre 2015).

Longueur : 3,2 mm. Coloris brun testacé assez sombre, luisant, avec des reflets irisés, le pronotum et le clypéus plus clairs que le crâne et les élytres, le 1^{er} interstrie élytral aussi un peu plus roux ; les appendices jaune testacé, les palpes à peine plus pâles. Capsule crânienne alutacée, le tégument du pronotum et des élytres lisse.

Tête moyenne, les yeux assez petits, non saillants mais un peu plus convexes que les tempes ; celles-ci faiblement convexes et un peu pubescentes. Front aplani, marqué par les sillons curvilignes, un peu anguleux, qui sont atténués en arrière des yeux. Clypéus quadrisétulé. Labre hexachète, à bord antérieur incurvé, les angles saillants et assez aigus. Mandibules courtes ; la droite à processus dentaire trifide, la pointe médiane cependant plus petite et plus proche de la pointe postérieure ; la gauche à processus dentaire plus petit mais nettement bifide. Antennes moyennes, plutôt courtes, le 4^e article plus court que le 3^e, celui-ci à peine plus court que le 2^e.

Pronotum transverse, 1,30 fois plus large que long, la plus grande largeur avant le milieu, puis rétréci en arrière, les côtés arrondis en avant puis subrectiligne jusqu'aux angles postérieurs qui sont obtus et émoussés. Disque bien convexe, lisse et glabre, le sillon médian marqué, ne traversant pas la plage antérieure. Plage basale fripée de fines ridulations longitudinales, mais aussi délimitée sur les côtés en avant par deux sillons transversaux en arc de cercle. Marges latérales étroites, un peu élargies juste avant l'angle basal. De chaque côté, une soie médiane au tiers antérieur et une soie basale à l'angle postérieur.

Elytres en ovale à peine allongé, guère plus rétrécis en avant qu'en arrière, les épaules marquées mais arrondies. Disque convexe, les cinq premières stries marquées et



Fig. 6 et 7 : habitus des nouveaux taxons (les points blancs indiquent les emplacements des soies principales). – 6, *Epaphiopsis (Formosiellus) grebennikovi* n. sp., holotype. – 7, *Trechus changbaicola* n. sp., paratype mâle.

ponctuées, mais effacées à la base et à l'apex, à l'exception de la 1^{re} strie. Les stries suivantes peu distinctes. Striole juxtascutellaire visible, profonde à son origine. Strie récurrente marquée, interrompue dans le prolongement présumé de la 7^e strie. Interstries internes faiblement convexes. Soie basale présente à l'origine des 1^{re} et 2^e stries. Deux soies discales sur le 3^e interstrie contre la 3^e strie, vers le quart et le milieu de l'élytre. Soie préapicale sur le 3^e interstrie contre la 2^e strie, celle-ci peu déviée, subparallèle à la 1^{re}, la soie près de deux fois plus proche de la suture que de l'apex. Série ombiliquée normale, plésiotypique des *Trechini*.

Pattes courtes, les protibias sillonnés, les protarses du mâle avec les deux premiers articles fortement dilatés et dentés. Édéage court, l'apex à peine dilaté en petit bouton, la pièce copulatrice assez volumineuse (Fig. 2).

Caractères diagnostiques. – Proche de *Trechus kurentzovi* Lafer, 1989 (voir aussi Moravec & Wrase, 1995), mais l'édéage plus épais, moins arqué, avec une pièce copulatrice plus grande et surtout, la lame apicale à extrémité trilobée en vue frontale. Les paramères sont triséculés.

***Trechus degenensis* n. sp.** (Fig. 8)

HOLOTYPE : 1 mâle, Chine, Yunnan, 14 km au sud-est de Dêqên, Route G214, 4360 mètres, 28°22'50''N-98°59'44''E (*V. Grebennikov*), in coll. A. Smetana, déposée au *National Museum of Nature and Science*, Toshiba, Japon. PARATYPES : 4 ex., mâles et femelles, de la même provenance.

Longueur : 3,3 mm. Brun assez clair, un peu luisant, la tête plus sombre, les appendices testacé jaunâtre, les palpes plus clairs, jaunes. Capsule crânienne alutacée, le pronotum et les élytres plus faiblement.

Tête plutôt grande, les yeux petits, à peine plus convexes et sensiblement de même longueur que les tempes ; celles-ci convexes et glabres. Front un peu aplani, fortement marqué par les sillons curvilignes qui se prolongent à peine atténués en arrière des yeux. Deux paires de soies frontales. Clypéus quadriséculé. Bord antérieur du labre fortement incurvé. Mentum non fusionné au submentum, concave, fortement creusé en cuvette dans sa partie centrale, la dent médiane simple mais assez large, deux fois plus courte que les lobes latéraux, ceux-ci à pointe aiguë. Submentum convexe, hexachète. Gula large. Une unique soie génale ventrale de chaque côté. Antennes moyennes, le scape assez large, les articles 2 et 3 sensiblement de même longueur, le 4^e et surtout le 5^e plus courts.

Pronotum petit, rétréci en arrière, 1,27 fois plus large que long, la plus grande largeur au quart antérieur, les côtés arrondis en avant, puis rectilignes, brusquement redressés juste avant les angles postérieurs qui sont subdroits mais vifs et un peu saillants vers l'extérieur. Bord basal un peu courbe. Disque lisse, glabre, modérément convexe, le sillon médian atteignant la base mais non le bord antérieur. Plage basale mal délimitée mais marquée par des ridules longitudinales, les fossettes en impressions petites et subcirculaires. Marges latérales moyennes, un peu élargies en arrière. De chaque côté, une soie marginale médiane au quart antérieur et une soie basale près de l'angle postérieur.

Elytres en ovale peu allongé, guère plus rétrécis en avant qu'en arrière, les épaules arrondies, peu marquées. Disque modérément convexe, les quatre ou cinq premières stries bien distinctes, un peu ponctuées, les suivantes effacées mais plus ou moins perceptibles ; les stries 2, 3 et 4 confluentes à l'apex pour donner naissance à une strie résultante parallèle à la 1^{re} strie. Strie récurrente marquée mais courte, interrompue dans le prolongement de la 5^e strie. Deux soies discales sur la 3^e strie, au quart et au milieu de l'élytre ; la soie préapicale sur le 3^e interstrie, proche de la 2^e strie, à la confluence de celle-ci avec la résultante des stries 3 et 4. Série ombiliquée normalement agrégée et marginale, plésiotypique des *Trechini*.

Pattes courtes, aux fémurs renflés, les protibias non sillonnés, les protarses avec les deux premiers articles fortement dilatés et dentés. Edéage (Fig. 3) à apex court et large, l'endophallus inerme.

Caractères diagnostiques. – Cette nouvelle espèce, gracile mais à tête assez grande, se distingue aisément de tous les *Trechus* connus de ces régions du nord-ouest du Yunnan et du sud-est du Tibet par les caractères particuliers de l'édéage, avec l'apex court et large en vue dorsale, l'endophallus inerme.

***Trechus smetanai* n. sp.** (Fig. 9)

HOLOTYPE : 1 mâle, Chine, Yunnan, Mont Haba Shan, 3330 mètres, 27°22'04''N-100°06'22''E (V. Grebennikov), in coll. A. Smetana, déposée au *National Museum of Nature and Science*, Toshiba, Japon. PARATYPES : 50 ex., mâles et femelles, de la même provenance.

Longueur : 4,0 mm. Noir de poix, luisant, le pronotum et les marges élytrales un peu rougeâtres ; les appendices testacé roussâtre, les palpes plus clairs, testacé jaune. Tégument lisse et glabre, non alutacé.

Tête moyenne, assez grosse, les yeux non saillants, à peine plus longs et plus convexes que les tempes, celles-ci peu convexes, glabres. Disque aplani, très fortement marqué par les sillons curvilignes qui sont continus mais atténués en arrière des yeux. Clypéus quadrisétulé. Labre hexachète, à bord antérieur très incurvé. Mentum libre, concave, avec une très profonde cuvette transversale creusée en son centre ; la dent médiane brève et subdroite, unifide, plus de deux fois plus courte que les lobes latéraux. Submentum assez vaste et subplan, hexachète. Gula large. Une soie génale ventrale de chaque côté. Antennes plutôt courtes, le 4^e article à peine plus court que le 2^e, mais nettement plus que le 3^e.

Pronotum moyen, transverse, 1,45 fois plus large que long, la plus grande largeur avant le tiers antérieur, rétréci en arrière, les côtés largement arrondis, seulement brièvement redressés juste avant les angles postérieurs qui sont droits et à peine émoussés. Disque convexe, le sillon médian distinct, la plage basale à peu près lisse, nettement délimitée à ses quarts externes par un net sillon incurvé bien tracé, les fossettes peu

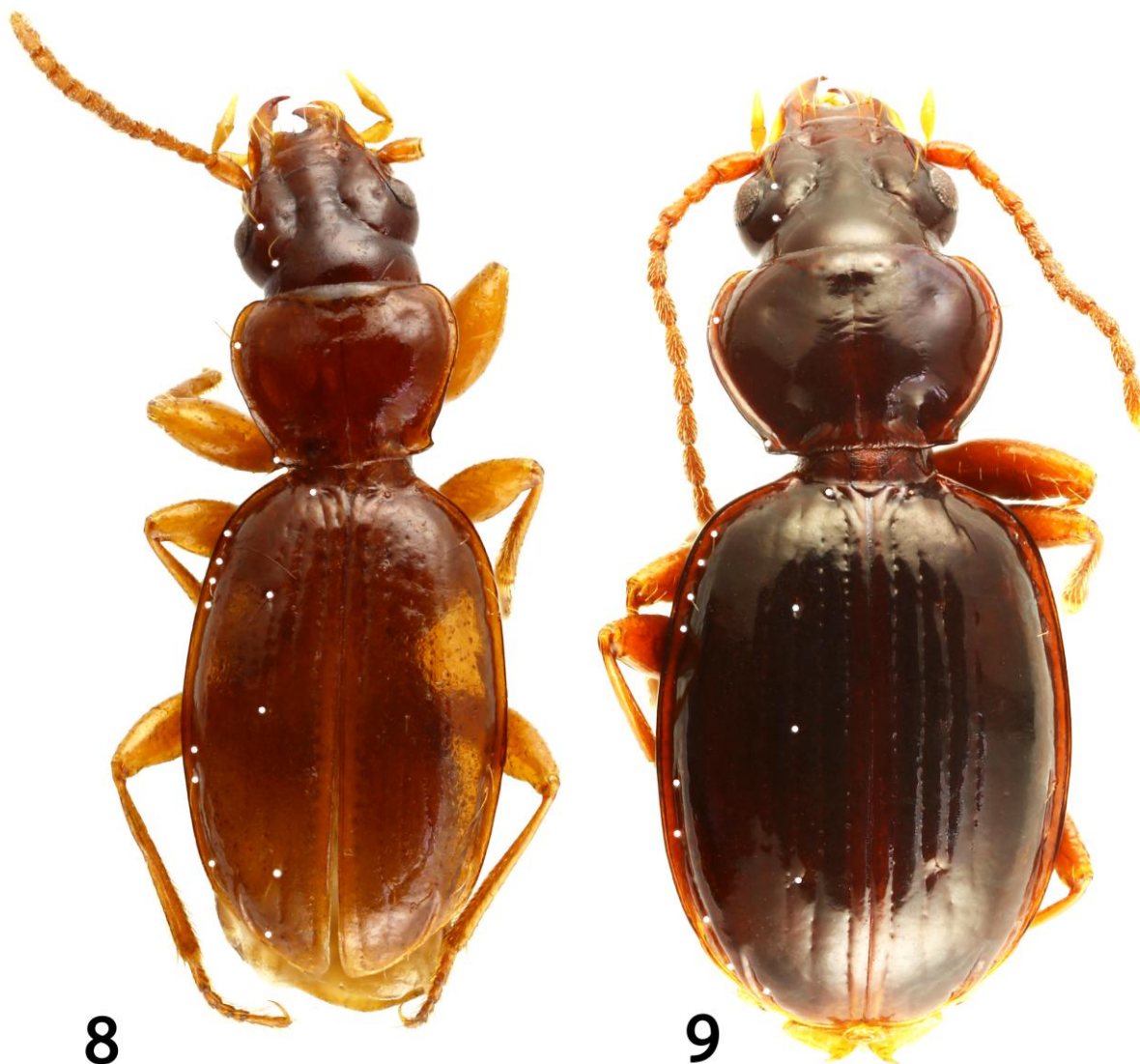


Fig. 8 et 9 : habitus des nouveaux taxons (les points blancs indiquent les emplacements des soies principales). – 8, *Trechus degenensis* n. sp., paratype. – 9, *T. smetanai* n. sp., paratype femelle.

distinctes en tant que telles. Marges latérales plutôt étroites, à peine élargies en arrière. De chaque côté, une soie marginale médiane au quart antérieur et une soie basale près de l'angle postérieur.

Elytres ovoïdes à peine allongés, les épaules marquées mais arrondies, le disque convexe. Striole juxtascutellaire distincte, courte. Les trois premières stries profondes et assez fortement ponctuées, mais plus ou moins effacées à l'apex ; la 4^e marquée surtout par sa ponctuation assez forte, la 5^e et les suivantes effacées. Strie récurrente marquée, interrompue dans le prolongement présumé de la 6^e strie. Trois soies discales dans le 3^e interstrie contre la 3^e strie, la troisième avant le tiers distal et parfois au centre de l'interstrie ; pas de soie en position préapicale ; la 2^e strie sans crosse apicale. Série ombilicquée normale, plésiotypique des Trechini.

Pattes courtes, les protibias non sillonnés, les protarses avec les deux premiers articles fortement dilatés et dentés. Édéage (Fig. 5) robuste, à apex court et aigu, l'endophallus avec des pièces écailleuses effilées.

Derivatio nominis. – Espèce cordialement dédiée au Dr Aleš Smetana, coléoptériste bien connu, qui a bien voulu me confier l'étude de nombreux Trechini de Chine.

Caractères diagnostiques. – Cette nouvelle espèce est bien caractérisée par sa grande taille, ses stries internes profondes et fortement ponctuées, la présence de trois soies discales contre la 3^e strie, non suivies d'une soie préapicale, l'édéage à apex court mais aigu, l'endophallus à peu près inerme.

***Trechus habashanensis* n. sp.**

HOLOTYPE : 1 mâle, Chine, Yunnan, Mont Haba Shan, 4072 mètres, 27°21'01''N-100°05'44''E (*V. Grebennikov*), in coll. A. Smetana, déposée au *National Museum of Nature and Science*, Toshiba, Japon. PARATYPES : 15 ex., mâles et femelles, de la même provenance (4072, 4120, 4222 mètres).

Longueur : 3,3 mm. Coloris brun testacé, luisant, les appendices jaune testacé, les palpes plus pâles. Tégument lisse et glabre, la capsule crânienne faiblement alutacée.

Tête moyenne, un peu grande, les yeux sensiblement de même longueur ou à peine plus petits que les tempes, mais plus convexes ; les tempes elles-mêmes convexes, glabres. Front peu convexe, les sillons curvilignes bien distincts et continus, un peu atténués en arrière des yeux. Clypéus quadrisétulé. Labre hexachète, à bord antérieur nettement incurvé. Mandibules étroites, la mandibule droite tridentée, la pointe antérieure du rétinacle saillante en croc deux fois plus long que la pointe suivante. Mentum libre, concave, creusé de deux fossettes subcirculaires paramédianes ; la dent médiane courte, tronquée, plus de deux fois plus courte que les lobes latéraux. Submentum hexachète. Gula large. Une soie génale ventrale de chaque côté. Antennes courtes, les articles 2 et 3 sensiblement de même longueur, le 4^e nettement plus court.

Pronotum petit, peu transverse, 1,45 fois plus large que long, la plus grande largeur avant le tiers antérieur, rétréci en arrière, les côtés arrondis surtout en avant, très brièvement sinués juste avant les angles postérieurs qui sont petits, un peu obtus et émoussés. Disque assez convexe, la plage antérieure bien délimitée par le sillon transversal, le sillon médian fin et superficiel, la plage basale marquée par d'assez fortes ridulations longitudinales, les fossettes subcirculaires, marquées mais mal délimitées. Marges latérales assez étroites, non ou à peine élargies en arrière. De chaque côté, une soie marginale médiane au tiers antérieur et une soie basale près de l'angle postérieur.

Elytres en ovale peu allongé, les épaules marquées mais arrondies, les secteurs latéraux assez fortement déclives en arrière, à l'extérieur du bourrelet de la strie récurrente. Strie juxtascutellaire vestigiale, peu distincte. Les quatre premières stries discales bien distinctes quoique peu profondes et non ou à peine ponctuées, effacées à l'apex ; les stries externes effacées mais encore plus ou moins perceptibles. Les quatre

premiers interstries à peine convexes. Strie récurrente distincte, estompée en avant dans le 6^e interstrie présumé. Deux soies discales dans le 3^e interstrie contre la 3^e strie, vers le quart et le milieu de l'élytre ; la soie préapicale avancée en position discale, située dans le 3^e interstrie peu après le quart distal de l'élytre, au moins deux fois plus proche de la suture que de l'apex. Série ombiliquée normale, plésiotypique des Trechini.

Pattes assez courtes, les protibias non ou à peine sillonnés, les protarses du mâle avec les deux premiers articles fortement dilatés et dentés. Édéage (Fig. 4) à base large et à lame apicale effilée, la pièce copulatrice d'aspect triangulaire.

Caractères diagnostiques. – Très proche morphologiquement de *Trechus jadodraconis* Deuve, 1995, du Mont Jiulong Xueshan, mais l'édéage plus allongé, le pronotum moins transverse, avec les angles basaux obtus et émoussés, les élytres avec la soie préapicale en position encore plus avancée.

Références

- BELOUSOV (I. A.) & KABAK (I. I.), 2000. – Contribution to the knowledge of species of the genus *Trechus* Clairv. (Coleoptera, Carabidae) of China [en Russe]. *Entomologitscheskoe Obozrenie*, 79 : 49-78.
- CLAIRVILLE (J. P. de), 1806. – *Entomologie Helvétique. Zweiter Theil*. Zürich : Orell & Füssli, xliii + 251 pp. + 32 pl.
- DEUVE (Th.), 1995. – Contribution à l'inventaire des Trechidae Trechinae de Chine et de Thaïlande (Coleoptera). *Revue française d'Entomologie*, N. S., 17 : 5-18.
- LAFER (G.), 1989. – Sem. Carabidae, pp. 71-222. In : Lera (P.), *Tableaux de détermination des Insectes de l'Extrême-Orient de l'URSS, tome 3, Coléoptères, Part. 1*. Leningrad : La Science, 572 pp.
- MORAVEC (P.) & WRASE (D. W.), 1995. – Beitrag zur Systematik und Fauna der Trechodini und Trechini des russischen Fernen Ostens mit der Beschreibung von zwei Arten (Col., Carabidae). *Linzer biologische Beiträge*, 27 : 367-395.
- UÉNO (S.-I.), 1953. – Studies on the Japanese Trechinae (I) (Coleoptera Harpalidae). *Entomological Review of Japan*, 6 : 30-34.
- UÉNO (S.-I.), 1989. – The Taiwanese species of the genus *Epaphiopsis* (Coleoptera, Trechinae). *Bulletin of the national Science Museum, Ser. A (Zoology)*, 15 : 105-137.

NOTE DE L'AUTEUR : tout nouveau nom ou acte nomenclatural inclus dans cet article, édité selon un procédé permettant d'obtenir de nombreuses copies identiques, est destiné à une utilisation scientifique, permanente et publique.

Date de publication : 26 juin 2017

Coléoptères

<http://www.coleopteres.fr>

Directeur de publication : THIERRY DEUVE

COMITE SCIENTIFIQUE

PHILIPPE ANTOINE
THIERRY DEUVE
FABIEN DUPUIS

COMMUNICATION

JEAN RAINGEARD

Tous droits réservés.

All rights reserved.

Copyright : © 2017, Association pour le Soutien à la Revue Coléoptères
Déclarée le 20.02.1995 (J.O. du 15.03.1995)

Les articles ne sont publiés qu'à l'initiative du Comité Scientifique. La revue ne prend pas en considération les manuscrits non sollicités.

Chaque article constitue un fascicule qui peut être acquis séparément, son prix dépendant du nombre de pages et de planches.

COLEOPTERES est diffusé par :

ALAIN COACHE

E-mail : alain.coache@gmail.com

Each paper can be purchased as a separate fascicule, the price of which depends on the number of pages and illustrations.

Papers are only published on the initiative of the Scientific Committee. No unsolicited manuscript shall be taken into account.

COLÉOPTÈRES is distributed by:

ALAIN COACHE

E-mail: alain.coache@gmail.com

Coleoptères

Derniers titres parus

- 22(2) HARDY (M.) & DUPUIS (F.), 2016. – Description d’une nouvelle espèce d’*Hemiphileurus* Kolbe, 1910, du Pérou (Coleoptera, Dynastidae)
- 22(3) DUPUIS (F.), 2016. – Mise au point taxonomique et systématique sur des *Hemiphileurus* Kolbe, 1910, des Grandes Antilles (Coleoptera, Dynastidae)
- 22(4) DUPUIS (F.), 2016. – *Tomarus maimon fossator* Burmeister, 1847, nouvelle sous-espèce du bouclier Guyanais (Coleoptera, Dynastidae)
- 22(5) HUCHET (J.-B.), 2016. – Un nouveau genre et une nouvelle espèce d’Ochodaeidae pour la faune d’Europe (Coleoptera, Scarabaeoidea)
- 22(6) DEUVE (Th.), 2016. – Nouveaux *Cychrus* et *Carabus* de Géorgie et de Chine (Coleoptera, Carabidae)
- 22(7) DUBOIS (D.), 2016. – Obtention expérimentale de la couleur bleue chez *Carabus (Chrysotribax) rutilans* Dejean, 1826, ssp. *frontanyaensis* Mollard, 1999 (Coleoptera, Carabidae)
- 22(8) LACROIX (M.) & MONTREUIL (O.), 2016. – Révision du genre *Neoclitopa* Lacroix, 1997, et description d’une nouvelle espèce (Coleoptera, Melolonthidae)
- 22(9) DEUVE (Th.), 2016. – Taxons nouveaux ou mal connus de la Chine, de la Géorgie et du Mexique, dans les genres *Cychrus* F., 1794, et *Carabus* L., 1758 (Coleoptera, Carabidae)
- 22(10) DEUVE (Th.), 2016. – Trois nouveaux *Carabus* L., 1758, de la Chine du Sud-Ouest (Coleoptera, Carabidae)
- 23(1) DEUVE (Th.) & MORET (P.), 2017. – Descriptions de six nouveaux Trechini de l’Equateur (Coleoptera, Caraboidea)
- 23(2) HUCHET (J.-B.) & KEITH (D.), 2017. – Réhabilitation du genre *Mimochodaeus* Nikolajev, 2009 et description d’une nouvelle espèce du Sichuan, Chine (Coleoptera, Scarabaeoidea, Ochodaeidae)
- 23(3) DEUVE (Th.), 2017. – Descriptions de cinq nouveaux Trechini de Chine des genres *Epaphiopsis* Uéno, 1953, et *Trechus* Clairville, 1806 (Coleoptera, Caraboidea)