

## Une nouvelle espèce d'*Archophileurus* Kolbe, 1910 (Coleoptera, Dynastidae)

par

FABIEN DUPUIS

6, rue Gustave Lefebvre  
F-42400 Saint-Chamond, France  
< dupuisfabien@wanadoo.fr >

### Résumé

Description, illustration et discussion d'une nouvelle espèce de Dynastidae d'Argentine : *Archophileurus clypeatus* n. sp.

### Abstract

Description, illustration and discussion of a new species of Dynastidae from Argentina : *Archophileurus clypeatus* n. sp.

### Mots-clés

Coleoptera, Scarabaeoidea, Dynastidae, *Archophileurus*, nouvelle espèce, région néotropicale, Argentine.

---

Le genre *Archophileurus* a été créé par Kolbe pour isoler un groupe de Dynastidae Phileurini définis, entre autres caractères, par des mandibules à marge externe simple, la présence de deux petites cornes ou d'une carène sur le clypéus, et des tibias postérieurs dont l'apex est tronqué, sans trace d'épines ou d'expansions dentiformes. Il regroupe une trentaine d'espèces toutes originaires d'Amérique (Endrödi 1978, 1985).

Une révision récente (Di Ioro *et al.*, 2017) fait état de dix espèces présentes de façon certaine en Argentine. Mais des prospections récentes, menées dans la Sierra de Cordoba, ont permis de découvrir plusieurs spécimens dont les caractéristiques ne correspondent à aucune espèce connue. Ils constituent les types d'une nouvelle espèce que nous décrivons ci-dessous.

***Archophileurus clypeatus* n. sp.** (Fig. 1)

HOLOTYPE : 1 mâle, Argentine, Prov. Cordoba, Dpt. Cruz del Eje, Pozo nuevo, IV.1972, *in* MNHN.

PARATYPES : 1 femelle, même provenance, *in* coll. F. Dupuis à Saint-Chamond ; 1 femelle, Argentine, Prov. Cordoba, Dpt. Cruz del Eje, Guanano Muerto, IV.1977, *in* MNHN.

Longueur : 13,5-15,5 mm. Corps ovale, court, fortement convexe. Coloration brun-noir à noire. Surface faiblement luisante, ponctuée et glabre.

Clypéus triangulaire, l'apex acuminé et fortement relevé, presque tuberculé. Bords latéraux finement rebordés. Présence de deux carènes longitudinales courtes, limitées sur les côtés par deux dépressions superficielles. Surface avec des ponctuations superficielles et irrégulières passant sur les côtés à des rides irrégulières peu marquées. Sillon clypéofrontal indistinct, masqué par une carène transversale forte, arrondie, atteignant sur les côtés les bords du clypéus (Fig. 3). Front court, portant des ponctuations fortes, coalescentes, formant des rides irrégulières. Canthus oculaires courts, arrondis, rebordés et profondément ridés. Mandibules allongées, saillantes, avec la marge externe faiblement sinuée. Antennes de dix articles à massue courte.

Pronotum convexe, court et large, entièrement rebordé. Angles antérieurs saillants et aigus, angles postérieurs largement arrondis. Epipleures longuement et densément sétulés. Surface luisante avec des ponctuations fines et éparses sur le disque, plus fortes et confluentes à l'avant et sur les côtés. Saillie prosternale courte, arrondie, portant des soies allongées rousses. Scutellum triangulaire, court et imponctué.

Elytres courts et convexes. Surface luisante. Ponctuation ocellée formant des stries régulières et géminées. Interstries impairs larges et convexes, interstries pairs plus étroits et subplans. Calus huméral et apical à peine distinct, luisant et imponctué.

Propygidium finement ponctué mais sans aire stridulatoire. Pygidium convexe, rebordé, fortement et irrégulièrement ponctué au bord antérieur et sur les côtés.

Tibias antérieurs portant sur la marge externe trois dents équidistantes, la dent basale plus faible que les deux dents apicales. Tarses antérieurs non dilatés avec les griffes égales. Tibias médians et postérieurs avec deux carènes obliques portant des soies rousses courtes et épaisses passant aux extrémités à des soies étroites et allongées. Apex tronqué portant une trentaine de soies remarquablement courtes et épaisses.

Paramères de l'édéage (Fig. 5 et 7) triangulaires, fortement élargis avant l'apex qui est étroit et acuminé.

Femelle : similaire au mâle hormis pour le pygidium qui est plus allongé et saillant en arrière.

*Derivatio nominis.* – Le nom d'espèce *clypeatus* fait référence à la morphologie très particulière du clypéus qui permet, pour le mâle comme pour la femelle, d'identifier l'espèce sans ambiguïté.

*Distribution* : *A. clypeatus* n. sp. a été découvert dans deux communes (Pozo Nuevo et Guanano Muerte) situées dans la Sierra de Cordoba. Aucune autre localité n'est connue à ce jour.

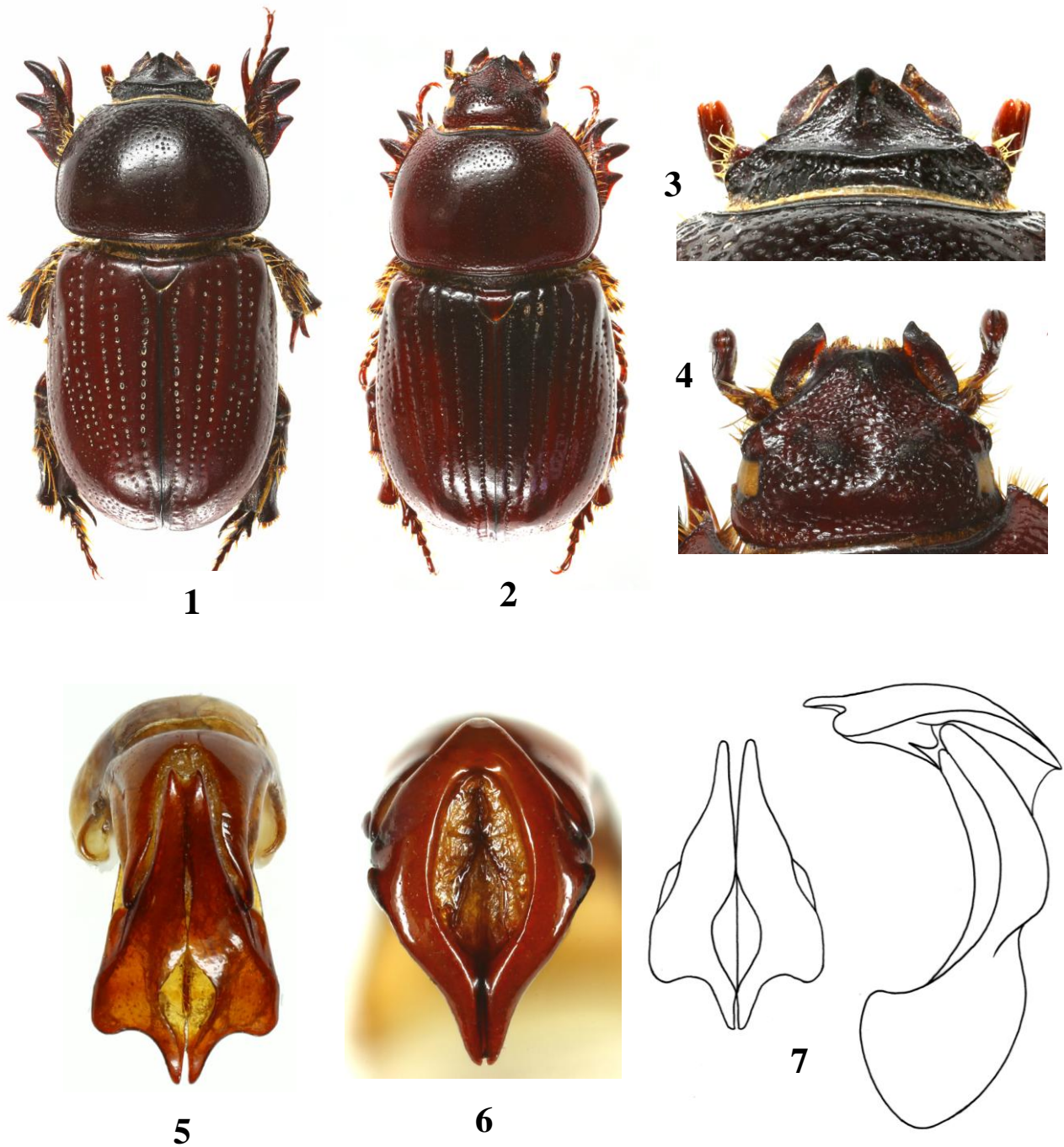


Fig. 1-4 : habitus et paramères d'*Archophileurus* Kolbe. – 1, *A. clypeatus* n. sp., habitus en vue dorsale, holotype. – 2, *A. fodiens* (Kolbe), *idem*. – 3, *A. clypeatus* n. sp., clypéus en vue dorsale, holotype. – 4, *A. fodiens* (Kolbe), *idem*. – 5 et 7, *A. clypeatus* n. sp., paramères en vues caudale et latérale, holotype. – 6, *A. fodiens* (Kolbe), *idem*.

**Discussion.** – *Archophileurus clypeatus* n. sp. se rapproche par sa petite taille, son habitus court et convexe, et ses épipleures thoraciques longuement sétulés d'*A. fodiens* (Kolbe, 1910), espèce également présente en Argentine. On peut l'en distinguer en observant chez *fodiens* le clypéus qui est densément et fortement ridé (Fig. 4) alors qu'il est superficiellement ponctué-ridé chez *clypeatus* n. sp. (Fig. 3) ; la présence chez *fodiens* de deux tubercules céphaliques (Fig. 4) remplacés par une carène transversale entière, haute et arrondie chez *clypeatus* n. sp. (Fig. 3) ; le pygidium qui est lisse et brillant chez *fodiens* avec chez la femelle la présence d'un bourrelet transversal bien marqué alors qu'il est grossièrement ponctué, mat et régulièrement arrondi dans les deux sexes chez *clypeatus*. L'ensemble des caractères permettant de séparer les deux espèces est résumé dans le tableau ci-dessous :

	<i>C. clypeatus</i> n. sp.	<i>C. fodiens</i> (Kolbe)
Surface du clypéus	superficiellement ridée-ponctué	portant des rides transversales fortes et denses
Armature céphalique	une carène transversale haute, entière et arrondie	deux tubercules courts et coniques
Surface du pygidium	grossièrement ponctué, mate, et régulièrement arrondi	lisse, brillante avec un bourrelet transversal (♀)
Paramères	triangulaires, fortement élargis avant l'apex qui est spiniforme	ovales, avec un faible denticule au milieu de la marge externe et l'apex allongé et aminci

**Remerciements.** – Nous remercions cordialement A. Mantilleri et O. Montreuil du Muséum national d'Histoire naturelle (Paris) qui nous ont aimablement communiqué les exemplaires typiques étudiés dans cet article. Nous remercions également H. Labrique du Centre de Conservation du Musée des Confluences (Lyon) qui nous a facilité, toujours avec une grande gentillesse, l'accès au système photographique du Musée des Confluences.

## Références

- KOLBE (H.), 1910. – Ueber die Phileurinen Amerikas. *Annales de la Société entomologique de Belgique*, 54 : 330-354.
- DI IORO (O. R.), ZUBARAN (G. E.) & PENCO (F. C.), 2017. – A review of the genus *Archophileurus* Kolbe, 1910 (Coleoptera : Scarabaeidae : Dynastinae : Phileurini) from Argentina and adjacent countries. *Giornale italiano di Entomologia*, 14 (62) : 549-582.
- ENDRÖDI (S.), 1978. – Monographie der Dynastinae. 8. Tribus : Phileurini, amerikanische Arten I. (Coleoptera). *Folia entomologica hungarica*, 30 (1) : 7-45.
- ENDRÖDI (S.), 1985. – *The Dynastinae of the world*. La Haye : W. Junk, 800 p.

NOTE DE L'AUTEUR : tout nouveau nom ou acte nomenclatural inclus dans cet article, édité selon un procédé permettant d'obtenir de nombreuses copies identiques, est destiné à une utilisation scientifique, permanente et publique.

*Date de publication : 17 décembre 2018*

# Coléoptères

<http://www.coleopteres.fr>

Directeur de publication : THIERRY DEUVE

\*\*\*\*\*

## **Comite scientifique**

THIERRY DEUVE  
FABIEN DUPUIS

## **Comité éditorial**

DENIS BOUCHARD  
OLIVIER MONTREUIL  
JEAN OROUSSET

## **Communication**

JEAN RAINGEARD

\*\*\*\*\*

Tous droits réservés.

All rights reserved.

Copyright : © 2018, Association pour le Soutien à la Revue Coléoptères  
Déclarée le 20.02.1995 (J.O. du 15.03.1995)

Les articles ne sont publiés qu'à l'initiative du Comité Scientifique. La revue ne prend pas en considération les manuscrits non sollicités.

Chaque article constitue un fascicule qui peut être acquis séparément, son prix dépendant du nombre de pages et de planches.

COLEOPTERES est diffusé par :

ALAIN COACHE

E-mail : [alain.coache@gmail.com](mailto:alain.coache@gmail.com)

Each paper can be purchased as a separate fascicule, the price of which depends on the number of pages and illustrations.

Papers are only published on the initiative of the Scientific Committee. No unsolicited manuscript shall be taken into account.

COLÉOPTÈRES is distributed by:

ALAIN COACHE

E-mail: [alain.coache@gmail.com](mailto:alain.coache@gmail.com)

# Coleoptères

## Derniers titres parus

- 23(8) DUPUIS (F.), 2017. – *Oxyligyrus endroedii* n. sp., espèce confondue avec *O. nasutus* (Burmeister, 1847) (Coleoptera, Dynastidae)
- 23(9) HUCHET (J.-B.), 2017. – Un nouveau sous-genre et une nouvelle espèce d'Ochodaeidae des Philippines (Coleoptera, Scarabaeoidea)
- 23(10) LACROIX (M.) & MONTREUIL (O.), 2017. – Nouveaux hannetons du Mozambiques (Coleoptera, Melolonthidae)
- 23(11) DEUVE (Th.), 2017. – Nouveaux *Carabus* L., 1758, et *Cychrus* F., 1794, du Yunnan et du Sichuan, en Chine (Coleoptera, Carabidae)
- 23(12) DEUVE (Th.) & KALAB (J.), 2017. – Deux nouveaux *Carabus* du Cachemire pakistanais et du Sichuan (Coleoptera, Carabidae)
- 24(1) DUPUIS (F.), 2018. – Espèces nouvelles ou méconnues de *Cyclocephala* Dejean, 1821 (Coleoptera, Dynastidae)
- 24(2) DEUVE (Th.), 2018. – Nouveaux *Leistus* Frölich, 1799, du Sichuan et du Gansu (Coleoptera, Caraboidea, Nebriidae)
- 24(3) DEUVE (Th.), 2018. – Nouveaux Ozaenini de Guyane (Coleoptera, Caraboidea, Paussidae)
- 24(4) DUPUIS (F.), 2018. – Une nouvelle espèce de *Cryptodus* MacLeay, 1819 (Coleoptera, Dynastidae)
- 24(5) DEUVE (Th.), 2018. – Nouveaux *Carabus* L., 1758, et *Broscosoma* Rosenhauer, 1846, de Chine et de Géorgie (Coleoptera, Carabidae et Broscidae)
- 24(6) DEUVE (Th.) & KALAB (J.), 2018. – Nouveaux *Carabus* L., 1758, du Sichuan occidental, près du Tibet (Coleoptera, Carabidae)
- 24(7) HUCHET (J.-B.), 2018. – Une nouvelle espèce du sous-genre *Cerathochodaeus* Huchet, 2017, de Luzon, Philippines (Coleoptera, Ochodaeidae)
- 24(8) DEUVE (Th.), 2018. – Nouveaux *Cychrus* F., 1794, et *Carabus* L., 1758, du nord-ouest du Yunnan et note synonymique sur un *Carabus* de Géorgie (Coleoptera, Carabidae)
- 24(9) DUPUIS (F.), 2018. – Une nouvelle espèce d'*Archophileurus* Kolbe, 1910 (Coleoptera, Dynastidae)