

## Deux nouveaux *Carabus* L., 1758, du Guangdong et du Xinjiang (Coleoptera, Carabidae)

par

THIERRY DEUVE\* & MINGYI TIAN\*\*

\* Institut de Systématique, Evolution, Biodiversité (ISYEB)  
Muséum national d'Histoire naturelle, CNRS, Sorbonne Université, EPHE,  
CP 50, 57 rue Cuvier, F-75005 Paris, France  
<deuve@mnhn.fr>

\*\* South China Agricultural University, Department of Entomology,  
College of Agriculture, Wushan, Guangzhou, 510642, Chine  
<mytian@scau.edu.cn>

### Résumé

Descriptions et illustrations de deux nouvelles sous-espèces de Chine dans le genre *Carabus* L., 1758 : *C. (Apotomopterus) shun pseudocantonensis* n. subsp. du Guangdong et *C. (Morphocarabus) tarbagataicus altaicola* n. subsp., du Xinjiang.

### Summary

Description and illustration of two new subspecies in the genus *Carabus* L., 1758, from China: *C. (Apotomopterus) shun pseudocantonensis* n. subsp. from Guangdong and *C. (Morphocarabus) tarbagataicus altaicola* n. subsp. from Xinjiang.

### Mots-clés

Coleoptera, Carabidae, *Carabus*, *Apotomopterus*, *Morphocarabus*, taxinomie, Chine, Guangdong, Xinjiang.

---

Les deux taxons décrits ci-dessous ont été identifiés dans les collections de la *South China Agricultural University* à Canton.

Le premier a été découvert dans les montagnes de basse altitude du nord-est de la province du Guangdong, en Chine du Sud. Nous le décrivons comme

une nouvelle sous-espèce de *Carabus (Apotomopterus) shun* Deuve, 1995, mais les différences morphologiques externes et des différences visibles à l'apex de l'édéage nous laissent penser qu'un statut spécifique pourrait être envisagé.

Le second est un exemplaire femelle unique rapporté provisoirement à l'espèce *Carabus (Morphocarabus) tarbagataicus* Kraatz, 1878, endémique de l'Asie Centrale autour des Monts Tarbagataï Shan (cf. Obydov, 2009). Morphologiquement proche de *dshungaricus* Csiki, 1927 (nom de remplacement pour « *C. motschulskyi* Lapouge, 1909 », nec Kolenati, 1845), mais très éloigné géographiquement, il a été découvert dans le Xinjiang, en Chine du Nord-Ouest, dans les premiers contreforts des montagnes de l'Altaï.

***Carabus (Apotomopterus) shun pseudocantonensis* n. subsp. (Fig. 1)**

HOLOTYPE : 1 mâle, Chine, Guangdong, Guangning Xian, Shijian Zhen, Shanxin Cun, en forêt de bambous (*Qin Changsheng*, 25 mai 2016), in coll. *South China Agricultural University* (SCAU), Canton. PARATYPES : 5 femelles, de la même provenance, in coll. SCAU, Canton, et MNHN, Paris.

Longueur : 38-40 mm. Tête et pronotum bleu nuit ou bleu violacé sombre, les élytres vert cuivré devenant rosé cuivré en arrière, avec les costulations primaires et secondaires noires.

Tête moyenne, les yeux plutôt petits, globuleux. Front finement chagriné et aplani, les sillons distincts, modérés. Clypéus dichète. Bord antérieur du labre modérément incurvé. Mandibule courtes et robustes. Palpes fins, à dernier article peu dilaté chez les deux sexes, l'avant-dernier article labial trichète. Dent médiane du mentum à peine aiguë mais vive, en triangle modérément saillant, deux fois plus courte que les lobes latéraux. Submentum subplan et vaste, achète. Antennes moyennes, dépassant à peine chez le mâle le milieu des élytres et de 5,5 articles la base du pronotum ; le 2<sup>e</sup> article à peine plus court que le 4<sup>e</sup> et deux fois plus court que le 3<sup>e</sup> ; le 4<sup>e</sup> article à extrémité distale faiblement pubescente.

Pronotum robuste et transverse, 1,42 fois plus large que long, la plus grande largeur au milieu, les côtés fortement arrondis puis nettement sinués en arrière avant les angles postérieurs qui sont à peine lobés, arrondis.

Elytres en ovale peu allongé et aux épaules peu marquées, le sommet simple chez le mâle, subsinué, et échancré chez la femelle, avec une dent latéro-apicale bien marquée, un peu aiguë et émoussée. Disque modérément convexe, à sculpture triploïde hétérodynamique : les intervalles primaires interrompus en courts voire très courts chaînons espacés par des fossettes peu distinctes ; les intervalles secondaires en fines côtes saillantes continues et lisses à peine moins saillantes que les primaires ; les intervalles tertiaires rudimentaires, par endroits indistincts, de même coloration que le fond élytral.

Pattes assez longues, les protarses du mâle avec les quatre premiers articles fortement dilatés et pourvus de phanères adhésifs. Ventriles abdominaux sillonnés. Edéage long, à apex en pointe aiguë, faiblement émoussée en vue latérale (Fig. 2).

*Caractères diagnostiques.* – Bien distinct de *C. (A.) shun floridus* Cavazzuti et Ratti, 1998, et *C. (A.) shun shimentaiensis* Deuve et Tian, 1999, qui vivent dans la même région mais plus à l'ouest ou au sud-ouest, par l'allure

générale beaucoup plus robuste, le pronotum plus transverse, les élytres plus larges et plus courts dont le coloris passe du vert au rosé cuivré d'avant en arrière, et par l'édéage à apex plus long et plus aigu.

Distinct de *C. (A.) shun loccaianus* Cavazzuti et Ratti, 1999, qui vit encore plus à l'ouest aux confins du Guangdong et du Guangxi, qui a la même coloration bicolore des élytres, mais beaucoup plus grand et plus robuste, le pronotum aux marges latérales plus amples et au disque plus fortement chagriné, les élytres incomparablement plus larges et aux intervalles tertiaires plus rudimentaires, l'édéage à apex plus fin et plus aigu.

Par son allure trapue, cette nouvelle sous-espèce rappelle un peu *C. (A.) dinghuensis* Deuve et Tian, 2006, connu seulement par l'holotype femelle, mais ce dernier a le front encore plus aplani, le pronotum plus grand et plus transverse aux côtés à peine subsinués en arrière, les élytres moins convexes, de coloris gris-vert sombre, à dent latéro-apicale (femelle) subdroite.

De *C. (A.) cantonensis pervarius* Kleinfeld, 1997, connu aussi seulement par l'holotype femelle, la nouvelle sous-espèce se distingue par le pronotum beaucoup plus large et robuste, par les élytres bicolores vert clair et rose cuivré avec des intervalles tertiaires rudimentaires mais distincts et avec une plus forte échancrure sommitale (femelle), la dent latéro-apicale bien marquée et aiguë.

#### ***Carabus (Morphocarabus) tarbagataicus altaicola n. subsp.* (Fig. 4)**

HOLOTYPE : 1 femelle, Chine, Xinjiang, Préfecture d'Altaï, Monts Altaï, au nord de la ville d'Altaï, Parc forestier de Xiaodonggou (*Chen Liusheng*, 8 août 2014), *in coll. South China Agricultural University, Canton.*

Longueur : 21,5 mm. Tête noire, pronotum noir avec les gouttières largement brun cuivré, les élytres brun cuivré mordoré. Appendices noirs, les tibias un peu brunâtres.

Tête moyenne aux yeux petits mais saillants, le front lisse, aux fossettes courtes et peu profondes. Bord antérieur du labre profondément incurvé. Mandibules courtes ; les dents térébrales saillantes à droite et à gauche, un peu aiguës ; les rétinacles bifides, le droit plus étroit que le gauche. Palpes courts, le dernier article modérément dilaté, l'avant-dernier article labial dichète. Dent médiane du mentum brève, à peine aiguë. Submentum sétulé (une seule soie, à gauche, sur l'holotype). Antennes courtes, dépassant en arrière chez la femelle d'1,5 article la base du pronotum.

Pronotum très transverse, 1,60 fois plus large que long, peu rétréci en arrière, la plus grande largeur vers le tiers postérieur, les côtés modérément arrondis, nullement sinués avant les angles basaux qui sont arrondis, courtement mais très largement lobés. Disque convexe et lisse, les gouttières larges et ponctuées, les marges élargies vers l'arrière, peu relevées.

Elytres ovoïdes, peu rétrécis en avant, les épaules modérées, arrondies. Disque convexe, la sculpture triploïde homodyname ou subhomodyname (primaires à peine prédominants par endroits). Intervalles primaires interrompus en courts chaînons par de très petites fossettes punctiformes peu apparentes ; intervalles intermédiaires continus mais souvent tégulés voire ruguleux. Stries finement ponctuées.

Pattes courtes. Ventrites abdominaux lisses, non sillonnés.

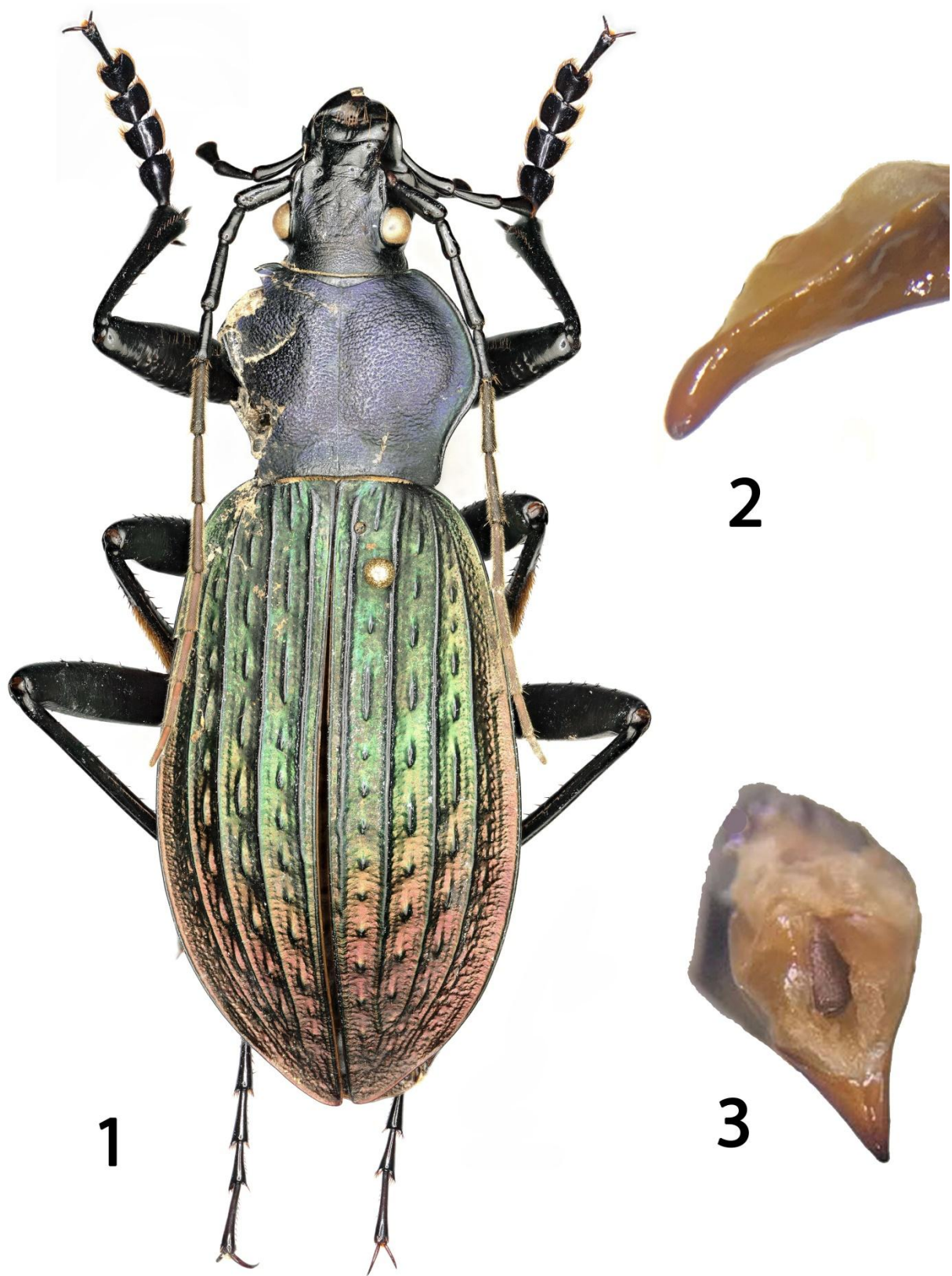


Fig. 1-3 : *Carabus (Apotomopterus) shun pseudocantonensis* n. subsp., holotype. – 1, Habitus. – 2, Apex de l'édéage, vue latérale. – 3, *Idem*, vue frontale.

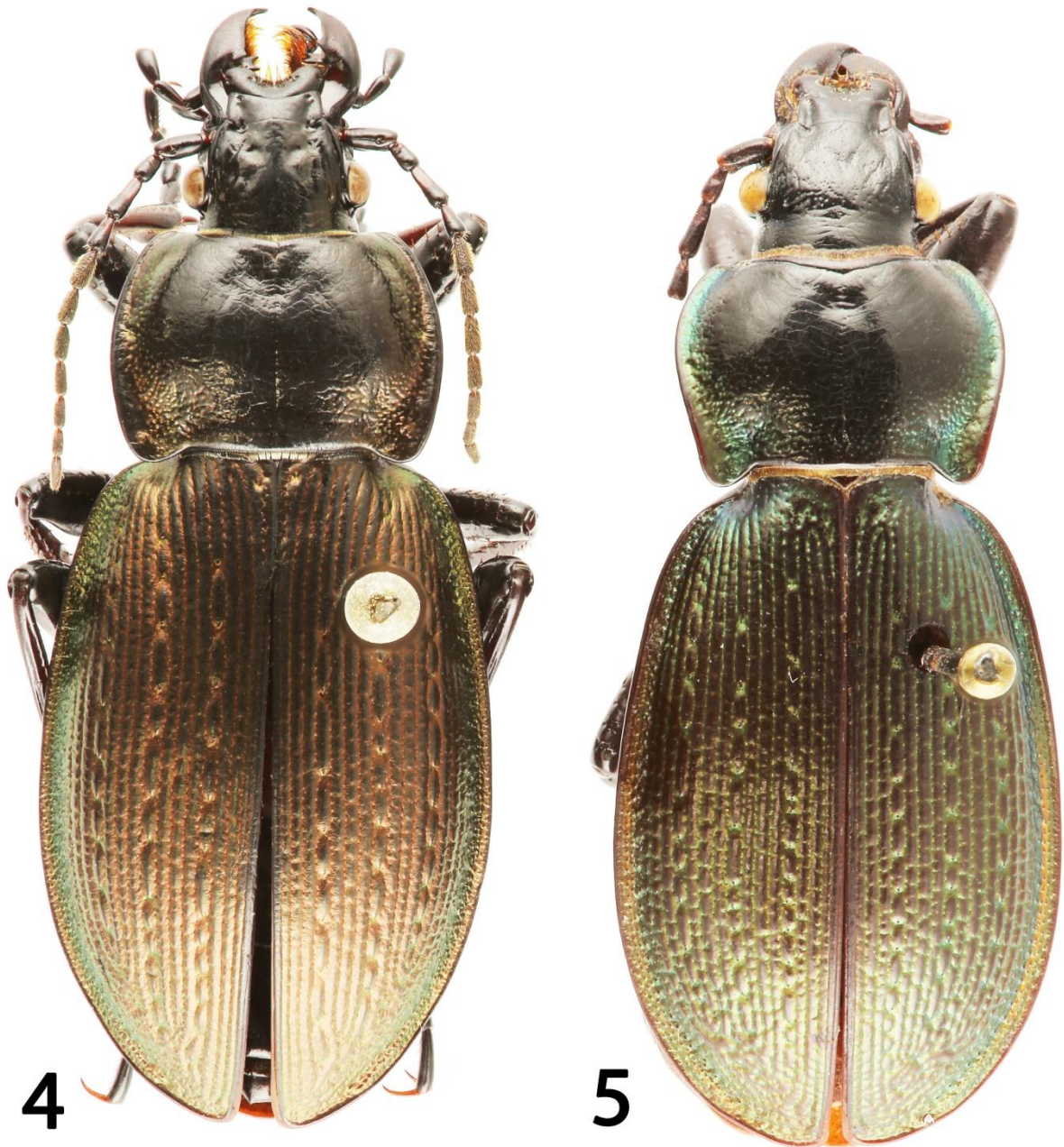


Fig. 4-5 : habitus des holotypes. – 4, *Carabus (Morphocarabus) tarbagataicus altaicola* n. subsp. – 5, *C. (M.) tarbagataicus dshungaricus* Csiki.

*Caractères diagnostiques.* – Comme *dshungaricus* Csiki, 1927, (comparer Fig. 4 et 5) mais le pronotum plus massif, moins rétréci en arrière, aux côtés nullement sinués, les lobes postérieurs plus larges et arrondis ; élytres moins rétrécis en avant et au disque plus convexe ; labre beaucoup plus profondément incurvé.

*Remarque.* – L'espèce *C. (M.) tarbagataicus* Kraatz, 1878, est un endémique des Monts Tarbagataï Shan et la sous-espèce *dshungaricus* Csiki, 1927, vit dans la partie orientale de cette chaîne montagneuse, entre Zaysan et

Taocheng (Obydov, 2009). La population la plus orientale est la forme typique, localisée au sud et au sud-est de Zaysan. Dans ces conditions, *altaicola* nov., qui vit plus de 200 kilomètres à l'est, dans un autre massif, les Monts Altaï, séparé des Monts Tarbagataï par un large désert et la vallée de l'importante rivière Irtych, est selon toute probabilité une espèce distincte. La découverte d'un mâle permettra dans l'avenir de statuer sur le rang à attribuer à ce nouveau taxon.

**Remerciements.** – Nous tenons à remercier très chaleureusement les Drs Zhao Danyang, Chen Liusheng et Qin Changsheng (*Guangdong Forestry Academy of Sciences*, Canton) qui nous ont procuré les spécimens étudiés. Cette étude a bénéficié d'une aide financière sur un projet de la *National Natural Science Foundation of China* (bourse n° 41871039).

## Références

- CAVAZZUTI (P.) & RATTI (P.), 1998. – Undici nuovi taxa del genere *Carabus* della Cina centrale e meridionale (Coleoptera, Carabidae). *Lambillionea*, 98 : 215-230.
- CAVAZZUTI (P.) & RATTI (P.), 1999. – Note sui *Carabus* della Cina. Nuove specie e sottospecie di *Apotomopterus* Hope, *Isiocarabus* Reitter e *Archaeocarabus* Semenow (Coleoptera, Carabidae). *Coléoptères*, 5 : 93-114.
- CSIKI (E.), 1927. – Carabidae : Carabinae (Partes 91 et 92). In : Junk (W.) & Schenkling (S.) eds. *Coleopterorum Catalogus. Vol. 1. Carabidae I*. Berlin : W. Junk, 621 pp.
- DEUVE (Th.), 1995. – Nouveaux *Carabus* L. et *Cychrus* F. de Chine (Coleoptera, Carabidae). *Coléoptères*, 1 : 15-36.
- DEUVE (Th.) & TIAN (M. Y.), 1999. – Diagnoses préliminaires de nouveaux *Carabus* L. de Chine méridionale (Coleoptera, Carabidae). *Coléoptères*, 5 : 139-147.
- DEUVE (Th.) & TIAN (M. Y.), 2006. – Trois nouveaux *Carabus* de Chine, dont une espèce tropicale (Coleoptera, Carabidae). *Coléoptères*, 12 : 313-319.
- KLEINFELD (F.), 1997. – Beitrag zur Kenntnis der *Carabus*-Fauna südöstlicher Provinzen Chinas (Anhui, Fujian, Guangdong, Hunan, Zhejiang) (Coleoptera: Carabidae: Carabini). *Entomologische Zeitschrift*, 107 : 405-416.
- KOLENATI (F. A.), 1845. – *Meletemata Entomologica. Fasc. 1. Insecta Caucasi, cum distributione geographica. Coleopterorum pentamera carnivora*. Petropoli : Imerialis Academiae Scientiarum, 88 pp. + 2 pls.
- KRAATZ (G.), 1878. – Zwei neue sibirische *Carabus*. *Deutsche entomologische Zeitschrift*, 22 : 215-216.
- LAPOUGE (G. de), 1909. – Tableaux de détermination des formes du genre « *Carabus* ». *L'Echange*, 25 : 164-166.
- OBYDOV (D.), 2009. – *Faune des Carabus de Sibérie et d'Extrême-Orient russe – I. Lipastrimorphi*. Collection Systématique, n° 20. Andrésy : Magellanes ed., 147 pp.

NOTE DES AUTEURS : tout nouveau nom ou acte nomenclatural inclus dans cet article, édité selon un procédé permettant d'obtenir de nombreuses copies identiques, est destiné à une utilisation scientifique, permanente et publique.

*Date de publication : 23 janvier 2019*

# Coléoptères

<http://www.coleopteres.fr>

Directeur de publication : THIERRY DEUVE

\*\*\*\*\*

## **Comite scientifique**

THIERRY DEUVE  
FABIEN DUPUIS

## **Comité éditorial**

DENIS BOUCHARD  
OLIVIER MONTREUIL  
JEAN OROUSSET

## **Communication**

JEAN RAINGEARD

\*\*\*\*\*

Tous droits réservés.

All rights reserved.

Copyright : © 2019, Association pour le Soutien à la Revue Coléoptères  
Déclarée le 20.02.1995 (J.O. du 15.03.1995)

Les articles ne sont publiés qu'à l'initiative du Comité Scientifique. La revue ne prend pas en considération les manuscrits non sollicités.

Chaque article constitue un fascicule qui peut être acquis séparément, son prix dépendant du nombre de pages et de planches.

COLEOPTERES est diffusé par :

ALAIN COACHE

E-mail : [alain.coache@gmail.com](mailto:alain.coache@gmail.com)

Each paper can be purchased as a separate fascicule, the price of which depends on the number of pages and illustrations.

Papers are only published on the initiative of the Scientific Committee. No unsolicited manuscript shall be taken into account.

COLÉOPTÈRES is distributed by:

ALAIN COACHE

E-mail: [alain.coache@gmail.com](mailto:alain.coache@gmail.com)



# Coleoptères

## Derniers titres parus

- 23(10) LACROIX (M.) & MONTREUIL (O.), 2017. – Nouveaux hannetons du Mozambique (Coleoptera, Melolonthidae)
- 23(11) DEUVE (Th.), 2017. – Nouveaux *Carabus* L., 1758, et *Cychrus* F., 1794, du Yunnan et du Sichuan, en Chine (Coleoptera, Carabidae)
- 23(12) DEUVE (Th.) & KALAB (J.), 2017. – Deux nouveaux *Carabus* du Cachemire pakistanais et du Sichuan (Coleoptera, Carabidae)
- 24(1) DUPUIS (F.), 2018. – Espèces nouvelles ou méconnues de *Cyclocephala* Dejean, 1821 (Coleoptera, Dynastidae)
- 24(2) DEUVE (Th.), 2018. – Nouveaux *Leistus* Frölich, 1799, du Sichuan et du Gansu (Coleoptera, Caraboidea, Nebriidae)
- 24(3) DEUVE (Th.), 2018. – Nouveaux Ozaenini de Guyane (Coleoptera, Caraboidea, Paussidae)
- 24(4) DUPUIS (F.), 2018. – Une nouvelle espèce de *Cryptodus* Macleay, 1819 (Coleoptera, Dynastidae)
- 24(5) DEUVE (Th.), 2018. – Nouveaux *Carabus* L., 1758, et *Broskosoma* Rosenhauer, 1846, de Chine et de Géorgie (Coleoptera, Carabidae et Broscidae)
- 24(6) DEUVE (Th.) & KALAB (J.), 2018. – Nouveaux *Carabus* L., 1758, du Sichuan occidental, près du Tibet (Coleoptera, Carabidae)
- 24(7) HUCHET (J.-B.), 2018. – Une nouvelle espèce du sous-genre *Ceratochodaeus* Huchet, 2017, de Luzon, Philippines (Coleoptera, Ochodaeidae)
- 24(8) DEUVE (Th.), 2018. – Nouveaux *Cychrus* F., 1794, et *Carabus* L., 1758, du nord-ouest du Yunnan et note synonymique sur un *Carabus* de Géorgie (Coleoptera, Carabidae)
- 24(9) DUPUIS (F.), 2018. – Une nouvelle espèce d'*Archophileurus* Kolbe, 1910 (Coleoptera, Dynastidae)
- 25(1) DEUVE (Th.) & REUTER (Chr.), 2019. – Trois nouveaux *Carabus* L., 1758, de Sibérie et du Sichuan (Coleoptera, Carabidae)
- 25(2) DEUVE (Th.) & TIAN (M.-Y.), 2019. – Deux nouveaux *Carabus* L., 1758, du Guangdong et du Xinjiang (Coleoptera, Carabidae)