

**Description du mâle de
Heteroconus pauliani Dechambre, 1986
(Coleoptera, Dynastidae)**

par

FABIEN DUPUIS

6, rue Gustave Lefebvre
F-42400 Saint-Chamond
< dupuisfabien@wanadoo.fr >

Résumé

Description et illustration du mâle de *Heteroconus pauliani* Dechambre, 1986.

Summary

Description and illustration of the male of *Heteroconus pauliani* Dechambre, 1986.

Mots-clés

Coleoptera, Dynastidae, Pentodontini, *Heteroconus*, Madagascar, région Ethiopienne.

Le genre *Heteroconus* a été créé par Kolbe en 1900 pour isoler des Dynastidae Pentodontini de Madagascar caractérisés par des mandibules tridentées, un clypéus triangulaire terminé par deux denticules et limité à l'arrière par une carène droite et relevée, un pronotum entièrement convexe sans trace d'armature ou de dépression, un propygidium portant une aire stridulatoire et des tibias antérieurs tridentés. Il compte à ce jour huit espèces dont une, *Heteroconus pauliani* Dechambre, 1986, n'était connue que par un exemplaire femelle conservé au Muséum national d'Histoire naturelle de Paris. Nous nous proposons dans cet article de décrire et discuter les caractéristiques morphologiques du mâle et de fournir des photographies des paramères, dont la morphologie très particulière permet d'identifier très facilement l'espèce.

Matériel examiné : 1 femelle (13mm), HOLOTYPE, Ampijoroa, Ankarafantsika, Madagascar, I.1957, E. Raharizonina leg. in MNHN ; 1 mâle (10mm), Majunga, Madagascar, XII 1980, in coll. F. Dupuis.

***Heteroconus pauliani* Dechambre, 1986**

Mâle : corps convexe, court, la surface glabre et brillante, de couleur noire.

Marge externe des mandibules tridentée, les dents faiblement incisées et arrondies à l'apex. Dent basale réduite à un lobe plus faible que les dents antérieure et médiane.

Clypéus triangulaire avec l'apex étroitement tronqué et portant deux denticules faibles et relevés. Surface grossièrement ridée et luisante. Côtés largement rebordés. Suture clypéofrontale relevée, droite, n'atteignant pas les côtés du clypéus. Front portant de fortes ponctuations plus ou moins fusionnées et résolues en ridules transverses. Canthus oculaires faiblement saillants, rebordés, arrondis et glabres.

Pronotum convexe, rebordé à l'avant et sur les côtés. Angles antérieurs vifs et saillants, angles postérieurs largement arrondis. Surface lisse et luisante, sans trace de tubercule ni de dépression, mais avec quelques ponctuations très fines au niveau des angles postérieurs. Scutellum triangulaire, les côtés faiblement arrondis, la surface lisse et imponctuée. Saillie prosternale haute, tronquée et élargie à l'apex qui porte des soies allongées.

Elytres portant des ponctuations ocellées, petites et profondes. Stries parallèles et régulières. Interstries faiblement convexes avec quelques ponctuations surnuméraires sur les intervalles I et V. Calus huméraux et apicaux lisses et imponctués.

Propygidium (tergite VII) avec une bande de ponctuations irrégulières dans le quart postérieur et deux bandes stridulatoires étroites et faiblement divergentes. Stries étroites et fines dans le quart postérieur, plus larges et fortes dans la moitié basale.

Pygidium (tergite VIII) convexe avec le long de la marge postérieure, de chaque côté, une dépression oblongue. Moitié antérieure portant des ponctuations ocellées fortes, plus ou moins résolues en rides transverses. Moitié postérieure lisse et luisante au milieu, très finement et densément ridée dans les dépressions latérales.

Tibias antérieurs tridentés sur la marge externe. Tarses antérieurs non dilatés. Tibias médians et postérieurs avec deux carènes transversales portant des soies allongées et rousses. Apex des tibias postérieurs tronqué, portant des soies courtes et épaisses à l'angle externe, plus fines et allongées à l'angle interne.

Paramères élargis dans la moitié basale puis brusquement rétrécis avant l'apex qui est étroit et acuminé. Présence d'une épine allongée et oblique, insérée sur la marge externe au niveau du tiers apical.

Discussion

Le mâle de *Heteroconus pauliani* se caractérise, comme la femelle décrite par Dechambre en 1986, par un pygidium portant une dépression oblongue (Fig. 2) le long de la marge postérieure de chaque côté du milieu. Le propygidium est également bien caractérisé par la présence au bord postérieur d'une bande étroite de ponctuations fines et irrégulières et au milieu de deux bandes stridulatoires étroites et légèrement divergentes. Chaque bande est composée d'une quinzaine de stries étroites et épaisses (Fig. 3), caractère qui permet de distinguer aisément *H. pauliani* de *H. nanus* (Brancsik, 1893) chez qui les bandes sont composées d'une trentaine de stries. Les paramères sont également très spécifiques (Fig. 4 et 5). Ils sont élargis dans la moitié basale, puis brusquement étranglé et rétréci du tiers apical jusqu'à l'apex qui est étroit et acuminé. Sur la marge externe on observe une épine allongée et oblique. Ce caractère permet à nouveau de séparer l'espèce de *H. nanus* (Brancsik, 1893)

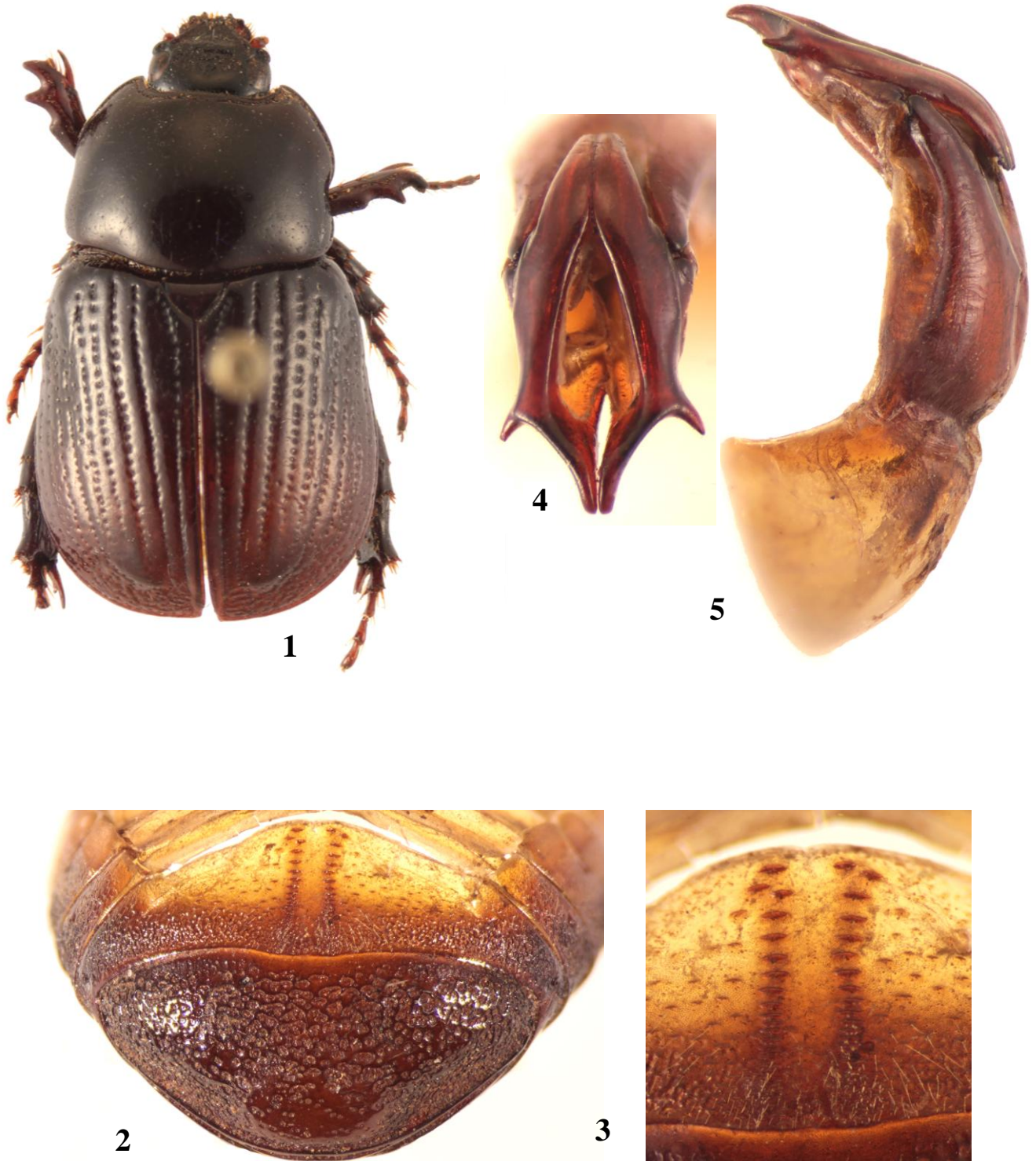


Fig. 1-3 : morphologie de *Heteroconus pauliani* Dechambre, 1976, mâle. – 1, Habitus en vue dorsale. – 2, Propygidium (tergite VII) et pygidium (tergite VIII) en vue dorsale. – 3, Détail de l'aire stridulatoire en vue dorsale.

Fig. 4-5 : paramères de *H. pauliani* Dechambre, 1976. – 4, Vue caudale. – 5, Vue latérale.

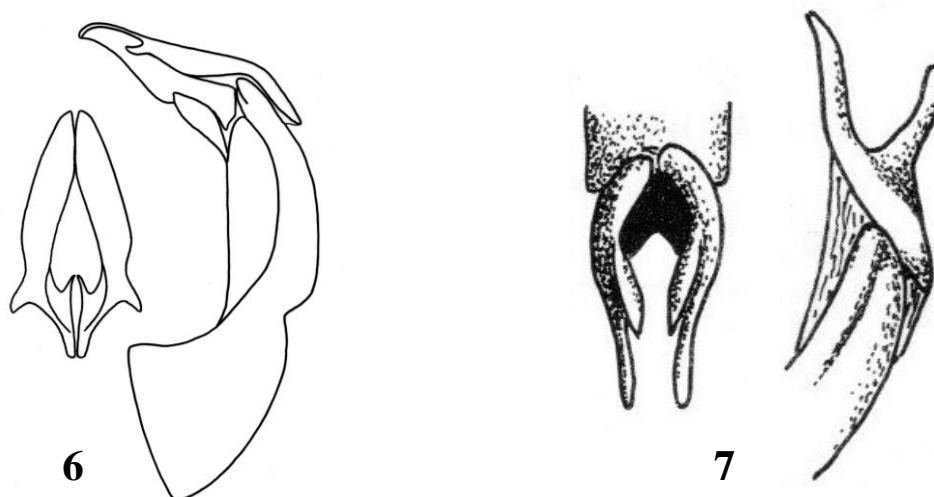


Fig. 6-7 : paramères en vue caudale et latérale de *Heteroconus* Kolbe, 1900. – 6, *H. pauliani* Dechambre, 1986. – 7, *Heteroconus nanus* (Brancsik, 1893), fac-similé d'après Dechambre, 1986.

dont les paramères sont plus étroits et possèdent une épine allongée, insérée au bord interne et dirigée vers le haut (comparer Fig. 6 et 7).

Répartition géographique

L'espèce est actuellement connue de l'ouest de Madagascar : région de Majunga, réserve d'Ankarafantsika.

Remerciements. – Nous remercions Olivier Montreuil et Antoine Mantilleri (Muséum national d'Histoire naturelle, Paris) pour avoir mis à notre disposition l'holotype de *H. pauliani*. Nous remercions également Harold Labrique (Centre de conservation Louis Lortet, Musée des Confluences, Lyon) pour nous avoir facilité l'accès au système photographique utilisé pour illustrer cet article.

Références

- DECHAMBRE (R.-P.), 1986. – *Faune de Madagascar*, 65, Coléoptères Dynastidae. Paris : Muséum national d'Histoire naturelle, 215p.
- ENDRÖDI (S.), 1976. – Monographie der Dynastinae (Col. Lamellicornia, Melolonthidae). 4. Tribus: Pentodontini der äthiopischen Region, III. *Entomologische Arbeiten aus dem Museum G. Frey*, 27 : 118-282.
- ENDRÖDI (S.), 1985. – *The Dynastinae of the World*. La Haye : W. Junk, 800 p.
- KOLBE (H. J.), 1900. – Über einige der Dynastidengattung *Heteronychus*. *Entomologische Nachrichten*, 26 (20-21) : 324-335.

NOTE DE L'AUTEUR : tout nouveau nom ou acte nomenclatural inclus dans cet article, édité selon un procédé permettant d'obtenir de nombreuses copies identiques, est destiné à une utilisation permanente, publique et scientifique.

Date de publication : 10 mars 2023

Coléoptères

<http://www.coleopteres.fr>

Directeur de publication : THIERRY DEUVE

Comite scientifique

THIERRY DEUVE
FABIEN DUPUIS

Comité éditorial

DENIS BOUCHARD
OLIVIER MONTREUIL
JEAN OROUSSET

Communication

JEAN RAINGEARD

Tous droits réservés.

All rights reserved.

Copyright : © 2023, Association pour le Soutien à la Revue Coléoptères
Déclarée le 20.02.1995 (J.O. du 15.03.1995)

Les articles ne sont publiés qu'à l'initiative du Comité Scientifique. La revue ne prend pas en considération les manuscrits non sollicités.

Chaque article constitue un fascicule qui peut être acquis séparément, son prix dépendant du nombre de pages et de planches.

COLEOPTERES est diffusé par :

ALAIN COACHE

E-mail : alain.coache@gmail.com

Each paper can be purchased as a separate fascicule, the price of which depends on the number of pages and illustrations.

Papers are only published on the initiative of the Scientific Committee. No unsolicited manuscript shall be taken into account.

COLÉOPTÈRES is distributed by:

ALAIN COACHE

E-mail: alain.coache@gmail.com