

## Sur le genre *Hypseloderus* Fairmaire, 1893, avec la description d'une nouvelle espèce du Laos (Coleoptera, Scarabaeoidea, Hybosoridae)

par

DENIS KEITH,  
120, rue Gabriel Péri,  
F-28000 Chartres,  
<denis.keith@orange.fr>

et

FLAVIEN CABON,  
Institut de Recherche pour le Développement,  
UMR-247 EGCE IRD, CNRS,  
Université Paris Saclay 91190 Gif sur Yvette Cedex /  
Institut Pasteur du Cambodge, Medical and Veterinary Entomology Unit,  
5 Preah Monivong Boulevard, Phnom Penh, Cambodia.  
<flavien.cabon@gmail.com>

---

### Résumé

Une nouvelle espèce d'Hybosoridae est décrite et illustrée du Laos, avec des notes sur sa possible biologie : *Hypseloderus transpertusus* n. sp. Il s'agit de la troisième espèce connue et de la première mention de ce genre pour le Laos. Le genre est également rapporté pour la première fois de Chine (Guangdong, Guangxi).

### Summary

A new species of Hybosoridae is described and illustrated from Laos, along with notes about its possible biology: *Hypseloderus transpertusus* n. sp. It is the third known species and the first record of this genus for Laos. The genus is also reported for the first time from China (Guangdong, Guangxi).

### Mots-clés

Coleoptera, Hybosoridae, *Hypseloderus*, nouvelle espèce, Laos, Chine, Région Orientale.

---

Le genre *Hypseloderus* Fairmaire, 1893, comprend actuellement deux espèces (catalogueoflife.org ; Matsumoto *et al.*, 2013) : *H. denticollis* Fairmaire, 1893, l'espèce-type, décrite concomitamment au genre sur des spécimens en provenance du Haut Tonkin et récoltés « dans un rayon de six kilomètres autour du poste de Hà-lang, situé dans une région montagneuse, versant occidental de la chaîne du Yunnan » (Fairmaire, 1893) [Vietnam, à l'ouest de Cao Bằng, dans la province éponyme, près de la frontière avec le Guangxi, R.P. Chine] et *H. yupae* Masumoto, Kon & Ochi, 2013, décrit du nord-ouest de la Thaïlande, province de Mae Hong Son, non loin de la frontière avec le Myanmar.

Ces deux espèces ne sont jusqu'ici connues que par leurs séries typiques ou topotypiques, et aucune information n'est disponible sur leur biologie potentielle.

Récemment, nous avons pu acquérir et étudier trois spécimens en provenance du Laos, qui se sont avérés distincts de ces deux espèces. Nous en donnons ci-dessous la description détaillée.

## Matériels & Méthodes

Les photographies ont été prises à l'aide d'un appareil photo Canon Eos R7 équipé d'un objectif macro Canon 100L f2.8. Pour obtenir des images détaillées, une bonnette Raynox DCR-250 a été fixée à l'objectif. Les images ont été produites en mode de bracketing automatique, puis le fichier .jpeg résultant a été traité dans Photoshop CC2026 (Adobe Systems Inc., États-Unis).

Les nouvelles données géographiques sont signalées par un astérisque (\*).

## Résultats

### *Hypseloderus* Fairmaire, 1893 (famille des Hybosoridae)

*Distribution.* – \*Chine (Guangdong, Guangxi), \*Laos (Vientiane), Thaïlande (Mae Hong Son) [Masumoto *et al.*, 2013], Vietnam (Cao Bằng) [Fairmaire, 1893] (Fig. 1).

### *Hypseloderus transpertusus* n. sp.

<https://zoobank.org/NomenclaturalActs/B33C9BBC-58AC-44CA-A818-33C08F9626F4>

**Holotype** : 1 mâle (6 mm), Laos, Vientiane prov., Vang Vieng env., 12.IX.2008, loc. coll. (*in coll.* F. Cabon) (Fig. 2, 3, 5).

**Paratypes** : 2 mâles (6-6,5 mm), Laos, Vientiane prov., Van Vieng vill. env., VI.2013, loc. coll. (*in coll.* D. Keith).

**Mâle :** Corps ovale et modérément convexe ; brun noirâtre concolore, massue antennaire plus claire ; pattes brun roux ; surface dorsale brillante. Tête et élytres glabres, pronotum avec de fines soies blanches clairsemées, surface ventrale glabre, antennes finement pubescentes, pattes recouvertes de soies épaisses.

Tête légèrement déclive ; clypéus prolongé en avant et nettement concave au milieu, arrondi et finement rebordé sur sa marge antérieure ; sillon clypéo-frontal légèrement incurvé, et peu distinct, surtout au milieu ; labrum verticalement fusionné avec le clypéus ; clypéus grossièrement et irrégulièrement ponctué, la ponctuation plus dense en avant ; front très faiblement convexe au milieu, densément couvert de points grossiers, transverses, bien imprimés, ouverts vers l'arrière, chacun avec une soie microscopique ; vertex lisse et non ponctué. Yeux disposés sur la face ventrale de la tête, presque invisibles du dessus. Une touffe latérale de trichomes en arrière de l'œil. Antennes à 10 articles, le scape long et subclaviforme, recouvert de longues soies, les trois segments apicaux formant une massue arrondie, large, cupuliforme et finement pileuse. Dernier article des palpes maxillaires allongé, faiblement claviforme.

Pronotum transverse, 1,5 fois plus large que long, modérément convexe dans sa partie antéro-médiane ; apex avec une forte proéminence médiane ; latéralement avec une nette sinuosité et excavation avant les angles antérieurs, fortement rebordé antérieurement, ce rebord large, lisse au milieu, devenant encore plus large et incliné vers l'avant et le côté, avec une ponctuation fine et plus grosse, dense dans les parties latérales ; base arrondie et finement rebordée au milieu, nettement déprimée vers l'arrière, très fortement et anguleusement sinueuse dans les parties latérales, chaque sinus frangé de soies courtes et denses sur la moitié externe ; côtés fortement inclinés vers les marges latérales, qui sont arrondies, finement rebordées dans le tiers antérieur, pourvues de 2-3 soies dressées ; angles antérieurs nettement arrondis vers l'avant ; angles postérieurs en lobe triangulaire largement arrondi et fortement saillant vers l'arrière et les côtés, avec une touffe de trichomes de part et d'autre ; disque modérément convexe, quelque peu triangulaire, large au milieu, incliné vers les côtés et la base, parsemé de petites ponctuations dans la partie médiane ; ponctuations plus denses dans les parties latérales, avec une pubescence bien visible blanche, plus longue que le diamètre des ponctuations. Scutellum en triangle allongé, faiblement surélevé, quasi lisse.

Élytres en ovale allongé ; assez fortement convexes, plus nettement à la base, cette base fortement et anguleusement protubérante au dessus du calus huméral, touchant les



Fig. 1 : *Hypseloderus transpertusus*  
n. sp., Holotype, vue dorsale.

angles postérieurs du pronotum et délimitée à l'intérieur par un relief quasi caréniforme, la partie restante étant moins proéminente, avec une dépression ; disque lisse, portant des stries longitudinales visibles sous forme d'une quinzaine de rangées de points, nets, petits, souvent enfoncés dans une dépression, portant une pubescence blanchâtre un peu plus longue que leur diamètre ; la ponctuation devenant plus forte vers l'arrière, sur un tégument moins uniforme ; les intervalles sont faiblement convexes, les épipleures larges en vue ventrale et entiers, rebordés le long des marges intérieures et extérieures ; la gouttière élytrale bien explanée, pourvue d'une touffe de soies dressées jaunâtres sous le calus huméral.

Mésosternum, métasternum, ventrites quasi glabres, portant de fines et longues strioles. Abdomen faiblement sclérifié, plus clair. Pygidium entièrement dissimulé sous les élytres, couvert d'une longue pubescence orangée. Pattes sans modification particulière ; protibia avec trois grandes dents externes dans les 2/5 apicaux et une série de serrations peu nettes en-dessous ; mésotibia avec une arête externe obsolète dans les 2/5 apicaux ; métatibia sans encoche prononcée ; éperon terminal plus long que le premier métatarse ; griffes peu recourbées.

Edéage (Fig. 5) avec une base phallique légèrement tordue et faiblement courbée vers l'avant en vue latérale ; partie ventrale avec des parties membraneuses visibles dans la moitié basale ; paramères manifestement asymétriques, le paramère droit large dans la moitié basale, puis brusquement aminci en pointe aiguë en vue latérale, le paramère gauche plus large que le droit, très large dans les 2/3 basaux, puis se rétrécissant progressivement vers l'apex.

**Femelle** : Inconnue.

*Étymologie.* – Du latin *trans* : à travers – *pertusus* : percé, en référence à la base découpée du pronotum qui semble de fait comme perforé.

*Distribution.* – Laos (Fig. 1).

*Caractères diagnostiques.* – Cette nouvelle espèce se distingue immédiatement de *H. denticollis* par son aspect brillant, en raison de sa ponctuation dorsale nettement moins dense, en particulier sur le pronotum où elle est fine et clairsemée et non moyenne et jointive, et par la marge antérieure du pronotum fortement aplatie près des angles antérieurs.

Elle se rapproche indubitablement de *H. yupae*, dont nous avons étudié un couple de paratypes avec les mentions suivantes : « THAI, N. Mae Hong Son/ prov., Soppong env., 600 m./ 28.v.-2.vi. 1999./ M. Riha leg » (Fig. 4).

*Hypseloderus transpertusus* n. sp. se distingue de *H. yupae* par de nombreux caractères : la couleur brun obscur uniforme, le pronotum avec la marge antérieure plus fortement rebordée et bien proéminente au milieu, plus fortement et doublement ponctuée sur les angles antérieurs qui sont plus largement arrondis, ses marges latérales plus fortement arrondies et convergentes vers l'avant, la présence d'une pubescence claire sur toute sa surface, bien visible au moins latéralement et sur la base, ses angles postérieurs en lobes arrondis, la dépression qui jouxte l'intérieur du calus huméral des élytres simple et moins allongée, la gouttière élytrale bien explanée latéralement

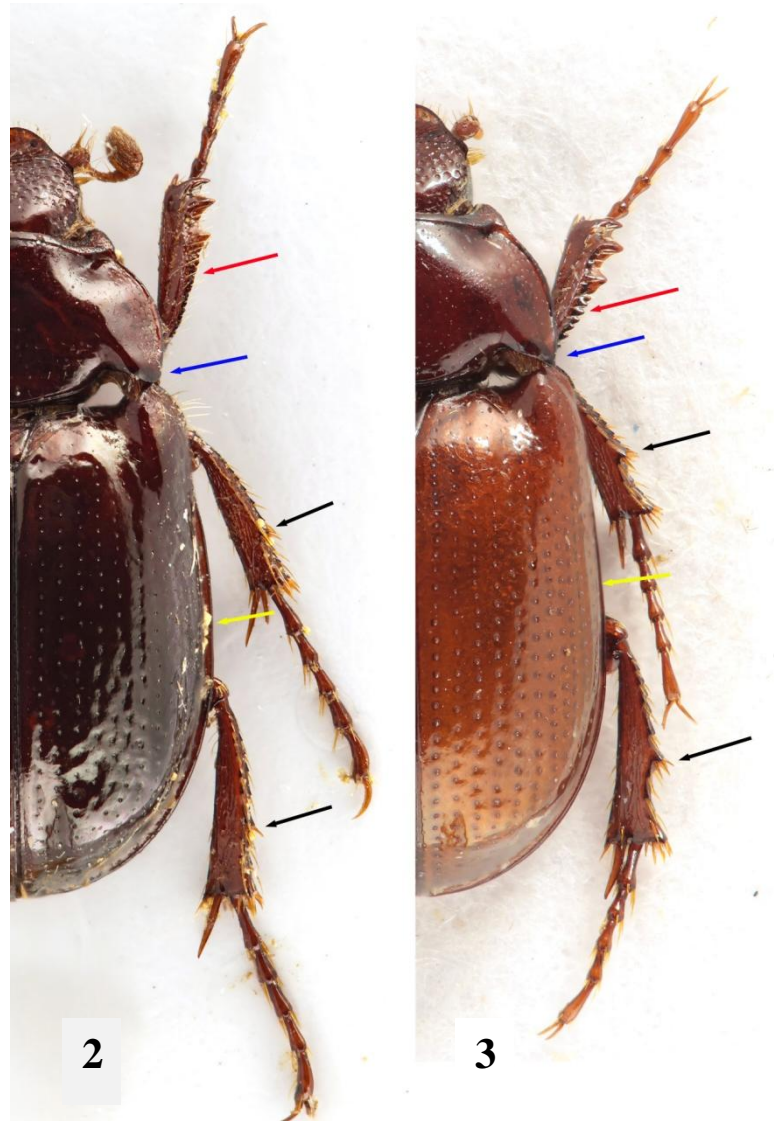


Fig. 2-3 : comparaison *H. transpertusus* n. sp (2) et *H. yupae* Masumoto, Kon & Ochi, 2013 (3) (flèche rouge : serrations de la base du protibia ; flèche bleue : angle postérieur du pronotum et protubérance humérale ; flèche noire : méso- et métatibia ; flèche jaune : gouttière élytrale).



Fig. 4 : *H. transpertusus* n. sp, édéage en vue latérale.

avec une touffe de soies dressés sous le calus huméral, les dents externes du protibia et les serrations basales moins prononcées, le mésotibia et le métatibia sans encoche externe nette sur la partie apicale, le paramère droit plus fortement amenuisé et prolongé en pointe plus longuement aiguë.



Fig. 5 : Distribution du genre *Hypseloderus* Fairmaire, 1893. (★ : *H. denticollis* Fairmaire, 1893 ; ★ : *H. cf. denticollis* Fairmaire, 1893 ; ■ : *H. yupae* Matsumoto et al., 2013 ; ▲ : *H. transpertusus* n. sp.)

### *Hypseloderus* cf. *denticollis* Fairmaire, 1893

Le site de sciences participatives iNaturalist donne deux données de Chine (nouveau pour ce pays) (Fig. 1) : Shaoguan, Guangdong, (lat : 24.81038, long : 113.59723), 21.III.2025, Zixuan Li obs. (Fig. 6) ; Longhe, Chongzuo, Guangxi, (lat : 22.43545, long : 107.02769), 11.IV.2024, Xin Xie obs. (Fig. 7). Les illustrations qui accompagnent ces citations ne laissent aucun doute sur l'appartenance au genre *Hypseloderus*, et les spécimens photographiés semblent devoir être rapportés à *H. denticollis*.

## Discussion

Le genre *Hypseloderus* Fairmaire, 1893, demeure l'un des taxons les plus singuliers et méconnus des Hybosoridae, comme en témoignent le très faible

nombre d'espèces qui le composent, et le nombre de spécimens connus. Suite à la description de l'espèce-type en provenance du nord Vietnam en 1893, *H. denticollis*, il a fallu attendre plus d'un siècle pour qu'une seconde espèce, *H. yupae*, soit décrite du nord-ouest de la Thaïlande en 2013. Cet intervalle exceptionnellement long entre les deux découvertes illustre la rareté apparente de ces coléoptères, probablement liée à une biologie spécifique et discrète, ou à des micro-habitats peu échantillonnés.

Dans ce contexte, la découverte au Laos de *Hypseloderus transpertusus* n. sp., troisième espèce du genre et première mention du genre pour ce pays, représente un apport remarquable. Elle étend l'aire de distribution connue du genre en Asie du Sud-Est en complétant une zone intermédiaire jusqu'ici dépourvue de données, entre les localités typiques de *H. denticollis* au nord du Vietnam et de *H. yupae* dans le nord-ouest de la Thaïlande. De plus, les données récentes en R.P. Chine (provinces de Guangdong et Guangxi) déposées sur la plateforme iNaturalist viennent quant à elles étendre la limite septentrionale du genre, notamment avec la donnée du Guangdong (Fig. 1).

Sur le plan biologique, certains caractères observés chez *H. transpertusus* n. sp. et *H. yupae* permettent d'esquisser une hypothèse quant à leur mode de vie. La présence de trichomes bien développés sur la tête et le pronotum (structures pileuses ou glandulaires sécrétant des substances attractives ou apaisantes, permettant à certains insectes d'être tolérés dans les colonies de fourmis ou de termites) suggère un commensalisme myrmécophile ou termitophile, ces adaptations étant fréquemment associées à de tels comportements (Parker, 2016). Chez les deux espèces, les trichomes latéraux à la base du pronotum, ainsi que la conformation du bord postérieur, faiblement convexe et muni de deux angles postéro-latéraux aigus et projetés, rappellent entre autres fortement le genre *Haroldius* Boucomont, 1914 (Scarabaeidae), dont la plupart des espèces africaines présentent un pronotum avec une conformation similaire et sont connues pour leur myrmécophilie (Krell & Philips, 2010 ; Daniel *et al.*, 2021) ou encore le genre *Termitotrox* Reichen-sperger, 1915 dont le commensalisme a bien été étudié (Kazikoe *et al.*, 2015 ; Kazikoe *et al.*, 2020 ; Kazikoe *et al.*, 2025).

**Remerciements.** – Ils vont au Dr. Ales Bezdek (Institute of Entomology, Academy of Sciences of the Czech Republic) qui a eu l'obligeance de mettre à notre disposition un couple de paratypes de *H. yupae* ainsi qu'à M. Zixuan Li et Xin Xie (R.P. Chine) pour la mise à disposition d'un cliché de *H. cf. denticollis in natura*.

## Références

DANIEL (G. M.), STRÜMPHER (W. P.) & SNÄLL (S.), 2021. – A new species and new distributional records of *Haroldius* Boucomont, 1914 (Coleoptera: Scarabaeidae: Scarabaeinae) from southern Africa. *Zootaxa* 5072 (1): 34-42.

- FAIRMAIRE (L.) 1893. – Coléoptères du Haut Tonkin. *Annales de la Société Entomologique de Belgique*, 37 : 303-325.
- KAKIZOE (S.) & MARUYAMA (M.), 2015. – *Termitotrox venus* sp.n. (Coleoptera, Scarabaeidae), a new blind, flightless termitophilous scarab from Cambodia. *ZooKeys*, 513: 13-21.
- KAKIZOE (S.), HASIN (S.) & MARUYAMA (M.) 2025. – *Termitotrox shimadai* Kakizoe, Hasin & Maruyama, *sp. nov.* (Coleoptera: Scarabaeidae): a new termitophilous beetle from Thailand. *Zootaxa*, 5689(2): 395-400.
- KAKIZOE (S.), LIANG (W.-R.), MYINT (K. M.) & MARUYAMA (M.), 2020. – *Termitotrox icarus* sp. nov. (Coleoptera: Scarabaeidae): a new termitophilous beetle from Myanmar with observations of carrying behavior by host termites. *Acta Entomologica Musei Nationalis Pragae*, 60(2): 427-436.
- KRELL (F. T.) & PHILIPS (T. K.), 2010. – *Formicdubius* Philips & Scholtz from South Africa, a junior synonym of *Haroldius* Boucomont, and a survey of the trichomes in the African species (Coleoptera, Scarabaeidae, Onthophagini). *ZooKeys*, 34: 41-48.
- MASUMOTO (K.), KON (M.) & OCHI (T.), 2013. – A second new species of the genus *Hypseloderus* (Coleoptera, Hybosoridae) from northwestern Thailand. *Kogane*, 13: 123-127.
- PARKER (J.), 2016. Myrmecophily in beetles (Coleoptera): evolutionary patterns and biological mechanisms. *Myrmecological news*, 22 (65): 65-108.
- <https://www.catalogueoflife.org/> (accès le 16.XI.2025)
- <https://www.inaturalist.org/> (accès le 23.XI.2025)



Fig. 6-7 : *H. cf. denticollis* in natura. – 6, environs de Shaoguan, Guangdong, R.P. Chine (cliché Zixuan Li). – 7, environs de Longhe, Chongzuo, Guangxi, R.P. Chine (cliché Xin Xie).

NOTE DE L'AUTEUR : tout nouveau nom ou acte nomenclatural inclus dans cet article, édité selon un procédé permettant d'obtenir de nombreuses copies identiques, est destiné à une utilisation scientifique, permanente et publique.

*Date de publication : 14 janvier 2026*

Les articles ne sont publiés qu'à l'initiative du Comité Scientifique. La revue ne prend pas en considération les manuscrits non sollicités. Chaque article constitue un fascicule qui peut être acquis séparément, son prix dépendant du nombre de pages et de planches.

COLEOPTERES est diffusé par :

ALAIN COACHE

E-mail : [alain.coache@gmail.com](mailto:alain.coache@gmail.com)

Each paper can be purchased as a separate fascicule, the price of which depends on the number of pages and illustrations. Papers are only published on the initiative of the Scientific Committee. No unsolicited manuscript shall be taken into account.

COLÉOPTÈRES is distributed by:

ALAIN COACHE

E-mail: [alain.coache@gmail.com](mailto:alain.coache@gmail.com)

# Coleoptères

## Derniers titres parus

- 30(5) DUPUIS (F.), 2024. – *Hiekeianus tridentatus*, nouvelle espèce du Paraguay (Coleoptera, Dynastidae)
- 30(6) DEUVE (Th.), 2024. – Nouveaux *Leistus* et *Queinnectrechus* de la Chine et de l'Inde (Coleoptera, Caraboidea)
- 30(7) DUPUIS (F.), 2024. – Une nouvelle espèce d'*Heteronychus* Dejean, 1833, de Tanzanie (Coleoptera, Dynastidae)
- 30(8) DEUVE (Th.), 2024. – Nouveaux taxons d'Ozaenini de la région Néotropicale (Coleoptera, Paussidae)
- 31(1) DEUVE (Th.), 2025. – Nouveaux Ozaenini néotropicaux (Coleoptera, Paussidae)
- 31(2) DEUVE (Th.), 2025. – Seconde note sur l'identité de *Carabus (Tribax) rebellis* Reitter, 1884, et description d'une nouvelle sous-espèce (Coleoptera, Carabidae)
- 31(3) DEUVE (Th.), 2025. – Ozaenini nouveaux de l'Amérique néotropicale (Coleoptera, Paussidae)
- 31(4) DEUVE (Th.), 2025. – Nouveaux Ozaenini de l'Amérique néotropicale (Coleoptera, Paussidae)
- 31(5) DEUVE (Th.), 2025. – Classification du genre *Carabus* L., 1758. Liste Blumenthal 2025 (Coleoptera, Carabidae)
- 31(6) ROUX (Ph.), 2025. – Description de deux nouvelles espèces d'*Archastes* du Sichuan (Coleoptera, Caraboidea, Nebriidae)
- 31(7) DEUVE (Th.), 2025. – Deux nouveaux *Cychrus* F., 1794, de la chaîne des Monts Nu Shan, dans le Yunnan (Coleoptera, Carabidae)
- 31(8) DEUVE (Th.) & MÜLLER (A.), 2025. – Deux nouveaux *Apotomopterus* Hope, 1838, des confins de la Chine et du Vietnam (Coleoptera, Carabidae)
- 31(9) DEUVE (Th.), 2025. – Deux nouveaux Carabinae du Chongqing et du Sichuan (Coleoptera, Carabidae)
- 32(1) KEITH (D.) & CABON (F.), 2026. – Sur le genre *Hypseloderus* Fairmaire, 1893, avec la description d'une nouvelle espèce du Laos (Coleoptera, Scarabaeoidea, Hybosoridae)