

Deux nouveaux *Cychrus* F., 1794, du Yunnan, Chine (Coleoptera, Carabidae)

par

THIERRY DEUVE

Institut de Systématique, Évolution, Biodiversité (ISYEB)
Muséum national d'Histoire naturelle, CNRS, Sorbonne Université, EPHE,
CP 50, 57 rue Cuvier, F-75005 Paris, France
<deuve@mnhn.fr>

<https://zoobank.org/References/08DDC67E-23C3-46DD-977B-608C0A23ADC1>

Résumé

Descriptions de deux nouveaux *Cychrus* F., 1794, de la partie nord-occidentale de la province du Yunnan, Chine : *Cychrus (Cychrus) prosciai zhongluensis* n. subsp. et *C. (C.) yezhaoqii* n. sp.

Abstract

Description of two new *Cychrus* F., 1794, from the northwestern part of Yunnan Province, China: *Cychrus (Cychrus) prosciai zhongluensis* n. subsp. and *C. (C.) yezhaoqii* n. sp.

Mots-clés

Coleoptera, Carabidae, *Cychrus*, taxinomie, Yunnan, Chine.

M. Junle Ye, de Chengdu, a bien voulu me confier l'étude de quelques représentants du genre *Cychrus* F., 1794, collectés dans le Sud-Ouest de la Chine. Dans ce lot figuraient une nouvelle espèce et une nouvelle sous-espèce, qui sont décrites ci-après. Ces deux nouveaux taxons ont été découverts vers 3000 mètres d'altitude dans le Nord-Ouest du Yunnan. Les taxons les plus

proches morphologiquement vivent dans des régions voisines, également dans des zones de haute montagne.

***Cychrus (Cychrus) prosciai zhongluensis* n. subsp.** (Fig. 1 à 4)

<https://zoobank.org/NomenclaturalActs/9F66A5DA-2A02-498E-A712-C79CC61E63FF>

HOLOTYPE : 1 mâle, Chine, Yunnan nord-occidental, Weixi Xian, Zhonglu Xiang, (云南省维西县中路乡), 2900-3000 mètres (juin 2024, collecteur local), in coll. Ye Junle, à Chengdu (Sichuan, Chine). PARATYPES : 2 mâles, 3 femelles, de la même localité, in coll. Ye Junle, à Chengdu (Sichuan, Chine).

Longueur : 17,5-18,0 mm. Coloris dorsal noir, submat, les premiers articles antennaires et les pièces buccales plus ou moins roussâtres.

Tête non effilée, aux yeux convexes et modérément saillants, le front rugueux, peu convexe, assez large, les lobes labraux atteignant la première dent mandibulaire. Antennes longues et fines, atteignant presque en arrière chez le mâle le tiers apical des élytres et dépassant de plus de six articles la base du pronotum ; le 4^e article à peine plus court que le 2^e et près de deux fois plus court que le 3^e.

Pronotum non transverse, à peu près aussi long que large ($lp/Lp = 1,0-1,1$), la plus grande largeur vers le milieu ou peu avant le milieu, les côtés arrondis puis non ou à peine sinués en arrière, subrectilignes jusqu'aux angles basaux qui sont subdroits, un peu obtus. Disque rugueux à déclivité basale peu marquée, les marges peu relevées mais le rebord en ourlet très saillant.

Élytres peu allongés, assez bombés, à sculpture très hétérodynamique : les intervalles primaires en costules segmentées en tronçons le plus souvent courts, les intervalles secondaires et tertiaires non apparents, les espaces intermédiaires avec une granulation dense peu alignée donnant un aspect fortement chagriné assez homogène.

Pattes longues et fines, les protarses du mâle non différenciés. Édéage : Fig. 3-4.

Caractères diagnostiques. – Proche morphologiquement de *C. (C.) prosciai* Cavazzuti, 2010, mais distinct par la sculpture élytrale, avec un effacement des intervalles secondaires, les espaces intermédiaires entre les intervalles primaires réduits à des granulations homogènes non ou peu alignées donnant à la surface une apparence chagrinée ; les pattes par ailleurs particulièrement longues.

Distinct de *C. (C.) grumulifer* Deuve, 1994, par le pronotum aux côtés moins fortement arrondis, les élytres aux intervalles secondaires indistincts, y compris dans les parties antérieures de la surface discale, l'édéage à apex plus aigu et plus fin en vue latérale (Fig. 3), émoussé en vue frontale (Fig. 4).

Remarque. – *C. (C.) prosciai prosciai*, décrit du col entre Weixi et Judian (2900 mètres), n'est encore connu que par l'holotype femelle. Dans ces conditions, il est difficile de savoir si *zhongluensis* nov. appartient à une espèce distincte ou bien si son statut subs spécifique sera confirmé. De la même façon, les relations entre *C. (C.) grumulifer* et *C. (C.) prosciai* devront faire l'objet de recherches complémentaires en comparant les édéages.

C. (C.) sehnalianus Deuve, 2025, des Monts Nu Shan, appartient au

même complexe (groupe de *C. davidis* Fairmaire, 1886) et n'est aussi connu que par l'holotype femelle.

***Cychrus (Cychrus) yezhaoqii* n. sp.** (Fig. 5)

<https://zoobank.org/NomenclaturalActs/C2D7174C-81F5-4AAF-A15F-561F10783CC5>

HOLOTYPE : 1 femelle, Chine, Yunnan, Deqin Xian, Yanmen Xiang, (云南省德钦县燕门乡), 2900-3200 mètres (juin 2023, collecteur local), in coll. Ye Junle, à Chengdu (Sichuan, Chine).

Longueur : 13,5 mm. Coloris dorsal noir, submat, les costulations primaires des élytres plus luisantes, les premiers articles des antennes, les pièces buccales et par endroits les pattes plus ou moins roussâtres. Yeux convexes mais assez peu saillants. Front ruguleux, marqué par des sillons nets formant comme un « V » à pointe atténuée. Lobes du labre n'atteignant pas la première dent mandibulaire. Les mandibules allongées et étroites, à bord extérieur un peu sinueux, avec seulement deux dents internes, longues et acérées. Antennes moyennes, dépassant à peine chez la femelle le milieu des élytres et de plus de cinq articles la base du pronotum ; le 4^e article un plus court que le 2^e et deux fois plus court que le 3^e ; les scapes épais à leur extrémité distale.

Pronotum cordiforme, fortement rétréci en arrière, transverse, 1,23 fois plus large que long, la plus grande largeur avant le milieu, les côtés fortement arrondis, puis nettement sinués en arrière avant les angles postérieurs qui sont subdroits, un peu obtus. Disque ruguleux, un peu vermiculé, aux marges latérales non relevées en avant et au milieu mais avec un ourlet de rebordement, la déclivité basale marquée.

Élytres régulièrement ovalaires, aux épaules arrondies. Sculpture hétérodynamique, les intervalles primaires fragmentés en tronçons courts et espacés, parfois en pustules allongées, bien saillants, tandis que les secondaires sont réduits à des granules un peu plus saillants que la granulation du fond élytral, qui est irrégulière et granuleuse, rêche.

Pattes moyennes. Mâle inconnu.

Caractères diagnostiques. – Proche morphologiquement de *C. (C.) yunnanus* Fairmaire, 1887, et ses nombreuses sous-espèces, qui est répandu dans la même région, mais bien distinct par les yeux à peine moins saillants, les mandibules nettement plus allongées, les lobes du labre n'atteignant pas la base de la première dent mandibulaire, et par le pronotum très rétréci en arrière, franchement cordiforme.

Proche aussi morphologiquement de *C. (C.) yulongxuiicus* Deuve, 1990, qui en est plus éloigné géographiquement mais qui en partage les mandibules allongées et les yeux peu saillants, par la taille notablement plus petite (13,5 mm au lieu de 17,0-17,5 mm), le pronotum un peu plus transverse, mais aussi par sa sculpture élytrale plus ruguleuse, avec les intervalles secondaires réduits à des granulations.

Derivatio nominis. – Cette nouvelle espèce est dédiée à la mémoire de Ye Zhaoqi (叶兆祺), le grand-père de Ye Junle, qui l'a initié à l'entomologie lorsqu'il avait six ans. Ye Zhaoqi était un agent forestier respecté dans la province du Fujian, qui a consacré sa carrière à la gestion forestière et à la protection de l'environnement.

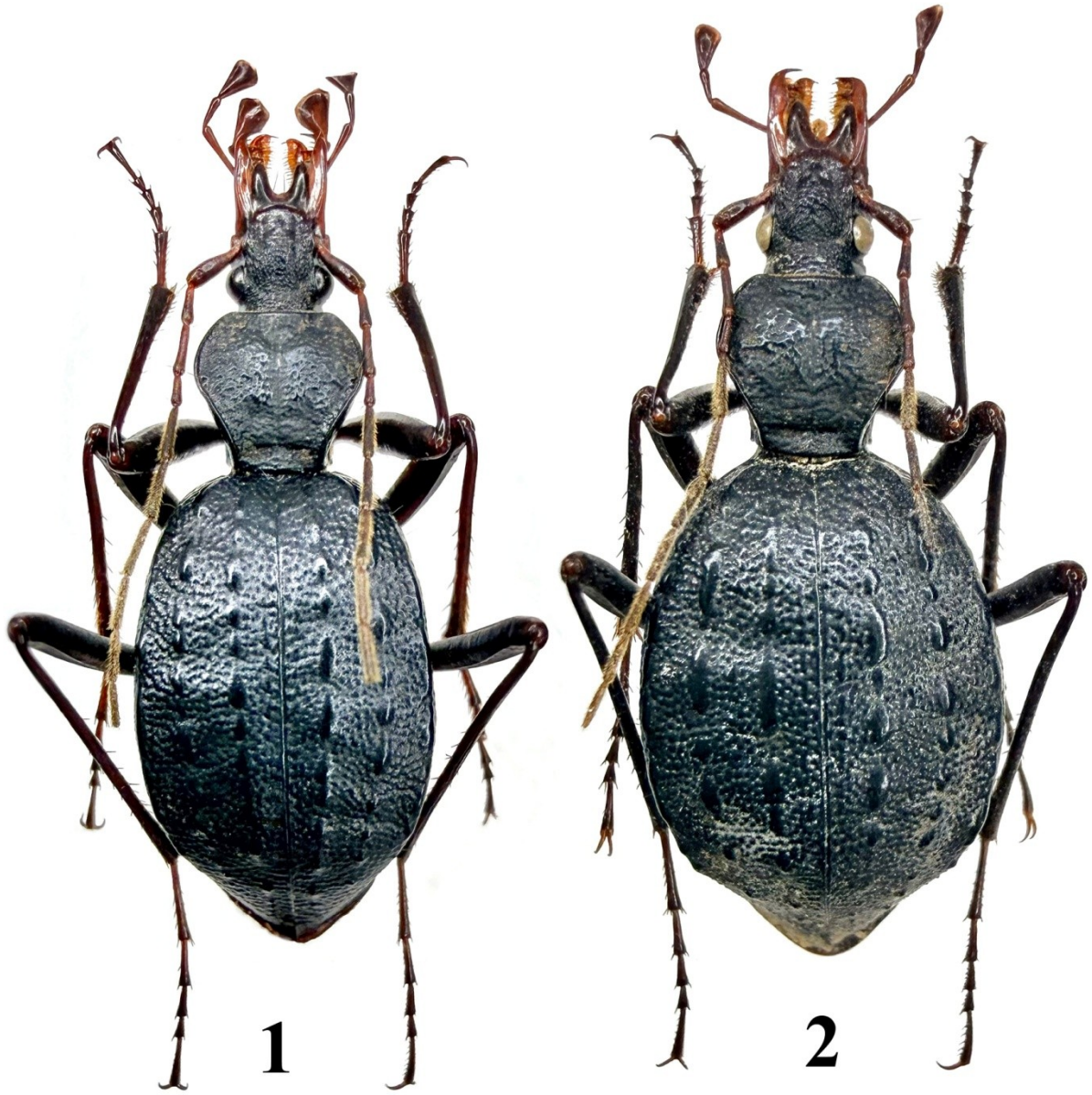


Fig. 1 et 2 : *Cychrus (Cychrus) prosciai zhongluensis* n. sp., face dorsale de l'habitus. – 1, Holotype mâle. – 2, Paratype femelle.



Fig. 3 et 4 : *Cychrus (Cychrus) prosciai zhongluensis* n. subsp., édéage. – 3, Face latérale (holotype). – 4, Vue frontale, paratype mâle.

Fig. 5 : *Cychrus (Cychrus) yezhaoqii* n. sp., habitus de l'holotype, face dorsale.

Remerciements. – Je tiens à remercier vivement M. Junle Ye, carabidologiste passionné, pour l'étude des *Cychrus* de sa collection et pour les excellentes photographies de l'illustration.

Références

- CAVAZZUTI (P.), 2010. – Note sui Cychrini. Tre nuovi Cychrini della Cina e descrizione del maschio di *Cychropsis (Shuocychropsis) casalei* (Cavazzuti, 1996) (Coleoptera, Carabidae, Cychrini). *Doriana*, 8, n°366: 1-13.
- DEUVE (Th.), 1990. – Carabidae nouveaux des environs de Lijiang, dans le Yunnan (Chine). *Bulletin de la Société Sciences Nat*, n° 67: 1-5.
- DEUVE (Th.), 1994. – Nouveaux taxons des genres *Carabus* L. et *Cychrus* F. (Coleoptera, Carabidae). *Lambillionea*, 94: 456-468.
- DEUVE (Th.), 2025. – Deux nouveaux *Cychrus* F., 1794, de la chaîne des Monts Nu Shan, dans le Yunnan (Coleoptera, Carabidae). *Coléoptères*, 31: 149-154.
- FAIRMAIRE (L.), 1886. – Descriptions de Coléoptères de l'intérieur de la Chine. *Annales de la Société entomologique de France*, 6^e sér., 6: 303-356.
- FAIRMAIRE (L.), 1887. – Coléoptères de l'intérieur de la Chine. *Annales de la Société entomologique de Belgique*, 31: 87-136.

NOTE DE L'AUTEUR : tout nouveau nom ou acte nomenclatural inclus dans cet article, édité selon un procédé permettant d'obtenir de nombreuses copies identiques, est destiné à une utilisation scientifique, permanente et publique.

Date de publication : 18 février 2026

Coléoptères

<http://www.coleopteres.fr>

Directeur de publication : THIERRY DEUVE

Comite scientifique

THIERRY DEUVE
FABIEN DUPUIS

Comité éditorial

DENIS BOUCHARD
OLIVIER MONTREUIL
JEAN OROUSSET

Communication

JEAN RAINGEARD

Tous droits réservés.

All rights reserved.

Copyright : © 2026, Association pour le Soutien à la Revue Coléoptères
Déclarée le 20.02.1995 (J.O. du 15.03.1995)

Les articles ne sont publiés qu'à l'initiative du Comité Scientifique. La revue ne prend pas en considération les manuscrits non sollicités.

Chaque article constitue un fascicule qui peut être acquis séparément, son prix dépendant du nombre de pages et de planches.

COLEOPTERES est diffusé par :

ALAIN COACHE

E-mail : alain.coache@gmail.com

Each paper can be purchased as a separate fascicule, the price of which depends on the number of pages and illustrations.

Papers are only published on the initiative of the Scientific Committee. No unsolicited manuscript shall be taken into account.

COLÉOPTÈRES is distributed by:

ALAIN COACHE

E-mail: alain.coache@gmail.com

Coleoptères

Derniers titres parus

- 30(7) DUPUIS (F.), 2024. – Une nouvelle espèce d'*Heteronychus* Dejean, 1833, de Tanzanie (Coleoptera, Dynastidae)
- 30(8) DEUVE (Th.), 2024. – Nouveaux taxons d'Ozaenini de la région Néotropicale (Coleoptera, Paussidae)
- 31(1) DEUVE (Th.), 2025. – Nouveaux Ozaenini néotropicaux (Coleoptera, Paussidae)
- 31(2) DEUVE (Th.), 2025. – Seconde note sur l'identité de *Carabus (Tribax) rebellis* Reitter, 1884, et description d'une nouvelle sous-espèce (Coleoptera, Carabidae)
- 31(3) DEUVE (Th.), 2025. – Ozaenini nouveaux de l'Amérique néotropicale (Coleoptera, Paussidae)
- 31(4) DEUVE (Th.), 2025. – Nouveaux Ozaenini de l'Amérique néotropicale (Coleoptera, Paussidae)
- 31(5) DEUVE (Th.), 2025. – Classification du genre *Carabus* L., 1758. Liste Blumenthal 2025 (Coleoptera, Carabidae)
- 31(6) ROUX (Ph.), 2025. – Description de deux nouvelles espèces d'*Archastes* du Sichuan (Coleoptera, Caraboidea, Nebriidae)
- 31(7) DEUVE (Th.), 2025. – Deux nouveaux *Cychrus* F., 1794, de la chaîne des Monts Nu Shan, dans le Yunnan (Coleoptera, Carabidae)
- 31(8) DEUVE (Th.) & MÜLLER (A.), 2025. – Deux nouveaux *Apotomopterus* Hope, 1838, des confins de la Chine et du Vietnam (Coleoptera, Carabidae)
- 31(9) DEUVE (Th.), 2025. – Deux nouveaux Carabinae du Chongqing et du Sichuan (Coleoptera, Carabidae)
- 32(1) KEITH (D.) & CABON (F.), 2026. – Sur le genre *Hypseloderus* Fairmaire, 1893, avec la description d'une nouvelle espèce du Laos (Coleoptera, Scarabaeoidea, Hybosoridae)
- 32(2) DUBOIS (D.) & RENAUT (P.), 2026. – Experimental crossing of *Carabus (Damaster) fruhstorferi* Roeschke, 1900, with different subspecies of *Carabus (Coptolabrus) smaragdinus* Fischer, 1823, yielding fertile F1 hybrids (Coleoptera, Carabidae)
- 32(3) DEUVE (Th.), 2026. – Deux nouveaux *Cychrus* F., 1794, du Yunnan, Chine (Coleoptera, Carabidae)