

***Strictotarsus silvestrei* n. sp.,  
nouveau genre et nouvelle espèce de Tanzanie  
(Coleoptera, Dynastidae)**

par

FABIEN DUPUIS

6, rue Gustave Lefebvre  
F-42400 Saint-Chamond  
< dupuisfabien@wanadoo.fr >

---

Résumé

Description, discussion et illustration d'un nouveau genre et d'une nouvelle espèce de Dynastidae de Tanzanie, *Strictotarsus silvestrei* n. sp.

Summary

Description, discussion and illustration of a new genus and a new species of Dynastidae from Tanzania, *Strictotarsus silvestrei* n. sp.

Mots-clés

Coleoptera, Dynastidae, Pentodontini, *Strictotarsus*, nouveau genre, nouvelle espèce, Tanzanie, région Ethiopienne.

---

Des prospections récentes effectuées dans les montagnes Vuma, situées dans le centre de la Tanzanie, ont permis de découvrir deux spécimens d'un Dynastidae Pentodontini n'appartenant à aucun genre ni à aucune espèce connue.

***Strictotarsus* n. gen.**

<https://zoobank.org/NomenclaturalActs/2A67327C-B0D6-46D6-937E-23C90D37FA6F>

ESPECE TYPE : *Strictotarsus silvestrei* n. sp.

Corps ovale et convexe. Mandibules bidentées. Clypéus rebordé, triangulaire et subhorizontal. Surface fortement ridée. Carènes clypéale et frontale visibles sur les côtés. Canthus oculaires courts et arrondis. Antennes de dix articles à massue courte. Pronotum entièrement convexe, sans tubercule ni dépression. Elytres ponctués avec des stries régulières. Propygidium avec deux bandes stridulatoires. Tarses antérieurs fins et cylindriques avec pour le mâle un denticule à la face inférieure de l'ongle interne. Tibias antérieurs tridentés. Tibias postérieurs portant deux carènes transversales. Apex tronqué sans dents ni épines.

#### Discussion :

Par l'ensemble de ses caractères, en particulier par ses mandibules dentées sur la marge externe, son clypéus subhorizontal situé dans le prolongement du front, la présence d'une carène clypéale et d'une carène frontale nettement individualisées, son pronotum entièrement convexe sans trace de tubercule ou de dépression ou encore son pygidium portant deux bandes stridulatoires étroites et divergentes, *Strictotarsus* n. gen. se rapproche d'*Heteronychus* Dejean, 1833.

Il s'en distingue par la morphologie de ses mandibules et des tarses antérieurs. Chez *Heteronychus* les mandibules sont larges et tridentées avec parfois la dent basale plus faible alors que chez *Strictotarsus* n. gen. les mandibules sont étroites et simplement bidentées (Md, Fig. 2). Chez *Heteronychus* les tarses antérieurs présentent un fort dimorphisme sexuel avec pour la femelle des articles fins et cylindriques terminés par des ongles simples et égaux et pour le mâle des articles plus courts et épais terminés par deux ongles inégaux, l'ongle interne toujours épaissi, fortement recourbé et tronqué à l'apex (On, Fig. 4). Chez *Strictotarsus* n. gen., au contraire les tarses du mâle comme de la femelle sont étroits, allongés et cylindriques dans les deux sexes hormis la présence chez le mâle d'un faible denticule à la face inférieure de l'ongle interne (On, Fig. 3). Ces différents caractères, largement utilisés dans les clés d'identification des différents genres de Dynastidae Pentodontini, justifient la création d'un nouveau genre.

Le tableau ci-dessous résume les principales différences entre *Heteronychus* Dejean et le genre *Strictotarsus* n. gen.

	<i>Heteronychus</i> D.	<i>Strictotarsus</i> n. gen.
Mandibules	larges et tridentées	étroites et bidentées
Tarses antérieurs des mâles	dilatés avec les articles courts et larges	cylindriques avec les articles allongés et étroits
Ongle interne des tarses antérieurs	épaissi et fortement recourbé chez le ♂, fin et faiblement arqué chez la femelle	fin et faiblement arqué chez le ♂ et la ♀, avec un denticule à la face inférieure chez le ♂

*Etymologie.* – Le nom « *strictotarsus* » fait référence aux tarses antérieurs qui sont étroits et allongés chez les individus mâle et femelle de ce nouveau genre.

***Strictotarsus silvestrei* n. sp.**

<https://zoobank.org/NomenclaturalActs/87BDBE72-DB3C-4FC7-AAC2-C4DBC3A087D2>

**HOLOTYPE** : un mâle (13 mm), Tanzanie, Vuma Hills, Région Morogoro, I.2003, *in coll.* F. Dupuis à Saint-Chamond.

**PARATYPE** : une femelle (14 mm), *idem*.

**Mâle** (Fig. 1) : Corps noir, ovale, convexe, la surface dorsale faiblement luisante et glabre.

Mandibules étroites, bidentées, les dents arrondies au sommet et séparées par une échancrure profonde. Clypéus court, rebordé, les marges latérales convergentes, la marge antérieure triangulaire avec les côtés droits. Surface ridée transversalement, plane au milieu et fortement déclive sur les côtés. Carènes clypéale et frontale indistinctes au milieu, partiellement fusionnées sur les côtés et divergentes à l'extrémité. Front subplan et ridé transversalement. Canthus oculaires courts, larges, arrondis, la surface grossièrement ponctuée et glabre. Antennes roussâtres de dix articles à massue courte.

Pronotum faiblement transverse, les côtés arrondis et convergents vers l'avant. Angles antérieurs saillants, angles postérieurs arrondis. Surface entièrement convexe, finement et éparsément ponctuée sur le disque, plus fortement et densément ponctuée au niveau des angles antérieurs. Saillie prosternale haute, tronquée, portant à l'arrière une frange de soies rousses et allongées. Scutellum court, triangulaire et imponctué.

Elytres courts et larges (longueur / largeur commune des élytres = 1,06 à 1,07). Ponctuations moyennes, ovales et fortement enfoncées. Stries profondes et faiblement géminées. Interstries convexes et luisants. Présence sur le 1<sup>er</sup> et le 5<sup>ème</sup> interstrie de ponctuations surnuméraires et irrégulières. Calus huméral et calus apical faibles et imponctués.

Propygidium finement et densément ponctué-ridé, la surface couverte de soies courtes et couchées. Bandes stridulatoires étroites, divergentes, composées à la base de stries larges et espacées et dans les 2/3 apicaux de stries plus fines et resserrées. Pygidium court, convexe et glabre. Disque imponctué, avec à la base des ponctuations fines passant sur les côtés à des rides transversales et irrégulières.

Tibias antérieurs tridentés sur leur marge externe. Pas de denticules surnuméraires en avant ou en arrière de la dent basale. Tarses antérieurs fins et cylindriques avec l'ongle interne portant un denticule obtus à la face inférieure. Tibias médians et postérieurs avec deux carènes transversales portant des soies rousses et épaisses. Carène apicale entière, carène basale n'atteignant pas la marge externe. Apex tronqué, portant une trentaine de soies, courtes et épaisses au milieu, plus allongées sur les côtés.

Paramères de l'édéage (Fig. 5 et 6) allongés, élargis dans la moitié postérieure, avec l'apex tronqué obliquement et une dent préapicale au bord externe. En vue latérale, fortement arrondis avec en arrière de la dent préapicale une dépression large et profonde.

**Femelle** : identique au mâle hormis pour les ongles internes des tarses antérieurs qui ne portent pas de denticule, pour le ventrite VIII qui n'est pas échancré au bord postérieur et pour le pygidium qui est plus allongé et saillant en arrière.

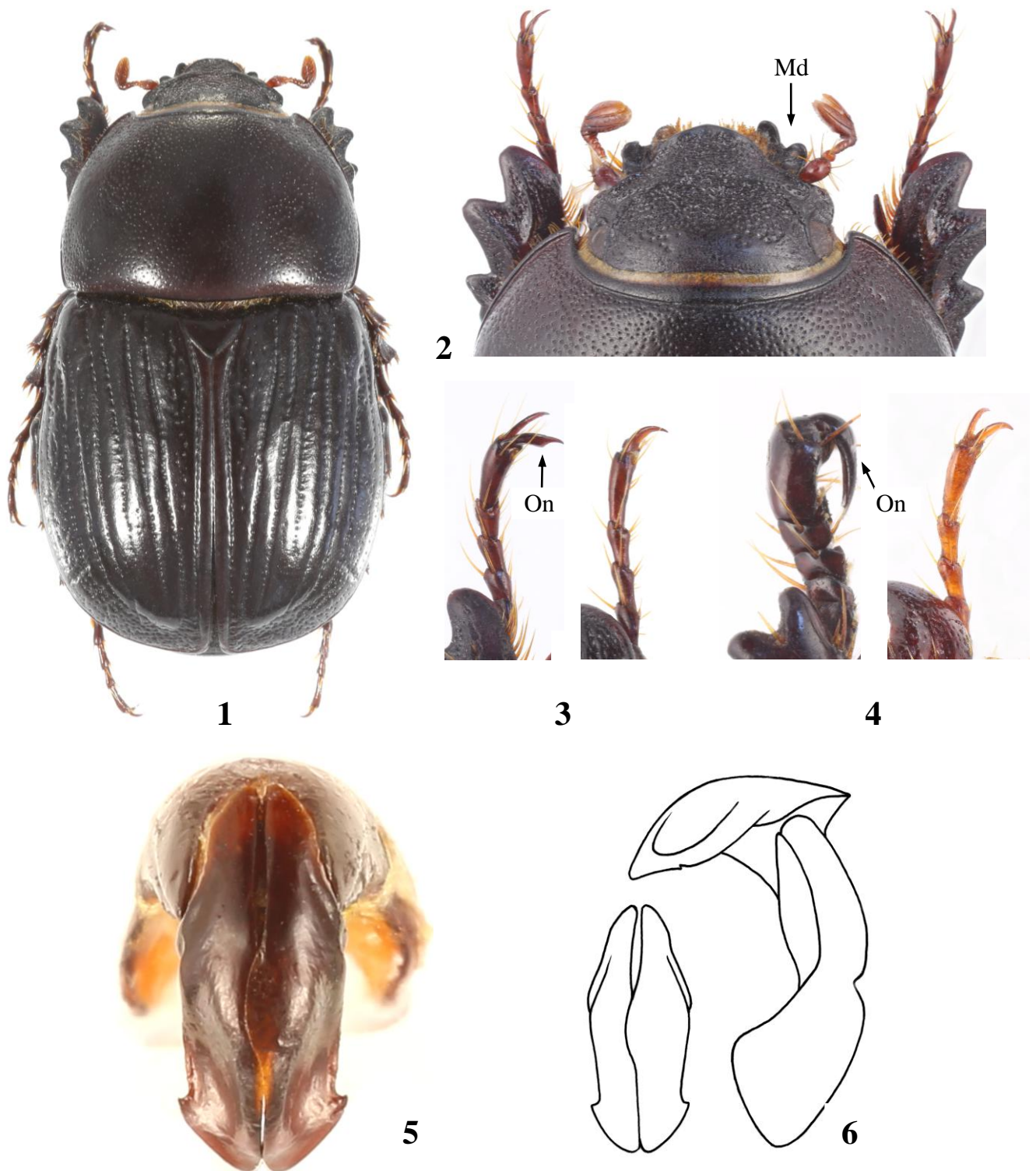


Fig. 1-3 : *Strictotarsus silvestrei* n. gen., n. sp. – 1, Habitus. – 2, Tête en vue dorsale (Md : mandibule). – 3, Tarses antérieurs du mâle (à gauche) et de la femelle (à droite).  
 Fig. 4 : *Heteronychus* sp. Dejean. Tarses antérieurs du mâle (à gauche) et de la femelle (à droite) (On : ongle interne).  
 Fig. 5-6 : *Strictotarsus silvestrei* n. sp. – 5, Paramères en vue caudale. – 6, Paramères en vues caudale et latérale.

*Etymologie.* – Cette nouvelle espèce est bien amicalement dédiée à Guy Silvestre qui a publié de nombreux travaux consacrés aux Coléoptères Dynastidae d’Afrique et a décrit plus d’une trentaine d’espèces.

### Caractères diagnostiques

*Strictotarsus silvestrei* n. sp. est une espèce noire de taille moyenne qui se distingue des autres espèces de Pendontini africains par ses mandibules bidentées, son clypéus triangulaire portant une carène clypéale et une carène frontale faiblement relevées et interrompues au milieu, ses tarses antérieurs fins et cylindriques chez le mâle comme chez la femelle, son pronotum entièrement convexe et ses élytres portant des stries profondes et des interstries convexes. En cas de doute, la morphologie très particulière des paramères (Fig. 5 et 6) permet d’identifier sans ambiguïté cette nouvelle espèce.

### Répartition géographique

*Strictotarsus silvestrei* n. sp. n’est actuellement connu que des montagnes Vuma, situées à l’ouest de Mikumi en Tanzanie. Des collectes ciblées s’avèrent indispensables pour préciser l’extension de cette nouvelle espèce.



Fig. 9 : répartition géographique de *Strictotarsus silvestrei* n. gen., n. sp.  
(○ : localité type)

**Remerciements.** – Nous remercions bien vivement Olivier Montreuil et Antoine Mantilleri (Muséum national d’Histoire naturelle, Paris) ainsi qu’Harold Labrique (Centre de conservation du Musée des Confluences, Lyon) pour avoir mis à notre disposition le matériel photographique utilisé pour illustrer cet article.

## Références

- ENDRÖDI (S.), 1974. – Monographie der Dynastinae (Col. Lamellicornia, Melolonthidae).  
4. Tribus: Pentodontini der äthiopischen Region. – *Entomologische Arbeiten aus dem Museum G. Frey*, 25 : 1-108.
- KRAJCIK (M.), 2005. – *Dynastinae of the World, Checklist (Coleoptera : Scarabaeidae : Dynastinae)*. Plzen : Anima.X, 122 p.

NOTE DE L'AUTEUR : tout nouveau nom ou acte nomenclatural inclus dans cet article, édité selon un procédé permettant d'obtenir de nombreuses copies identiques, est destiné à une utilisation permanente, publique et scientifique.

*Date de publication : 15 avril 2026*

Les articles ne sont publiés qu'à l'initiative du Comité Scientifique. La revue ne prend pas en considération les manuscrits non sollicités.

Chaque article constitue un fascicule qui peut être acquis séparément, son prix dépendant du nombre de pages et de planches.

COLEOPTERES est diffusé par :

ALAIN COACHE

E-mail : [alain.coache@gmail.com](mailto:alain.coache@gmail.com)

Each paper can be purchased as a separate fascicule, the price of which depends on the number of pages and illustrations.

Papers are only published on the initiative of the Scientific Committee. No unsolicited manuscript shall be taken into account.

COLÉOPTÈRES is distributed by:

ALAIN COACHE

E-mail: [alain.coache@gmail.com](mailto:alain.coache@gmail.com)

# Coleoptères

## Derniers titres parus

- 31(4) DEUVE (Th.), 2025. – Nouveaux Ozaenini de l'Amérique néotropicale (Coleoptera, Paussidae)
- 31(5) DEUVE (Th.), 2025. – Classification du genre *Carabus* L., 1758. Liste Blumenthal 2025 (Coleoptera, Carabidae)
- 31(6) ROUX (Ph.), 2025. – Description de deux nouvelles espèces d'*Archastes* du Sichuan (Coleoptera, Caraboidea, Nebriidae)
- 31(7) DEUVE (Th.), 2025. – Deux nouveaux *Cychrus* F., 1794, de la chaîne des Monts Nu Shan, dans le Yunnan (Coleoptera, Carabidae)
- 31(8) DEUVE (Th.) & MÜLLER (A.), 2025. – Deux nouveaux *Apotomopterus* Hope, 1838, des confins de la Chine et du Vietnam (Coleoptera, Carabidae)
- 31(9) DEUVE (Th.), 2025. – Deux nouveaux Carabinae du Chongqing et du Sichuan (Coleoptera, Carabidae)
- 32(1) KEITH (D.) & CABON (F.), 2026. – Sur le genre *Hypseloderus* Fairmaire, 1893, avec la description d'une nouvelle espèce du Laos (Coleoptera : Scarabaeoidea : Hybosoridae)
- 32(2) DUBOIS (D.) & RENAUT (P.), 2026. – Experimental crossing of *Carabus (Damaster) fruhstorferi* Roeschke, 1900, with different subspecies of *Carabus (Coptolabrus) smaragdinus* Fischer, 1823, yielding fertile F1 hybrids (Coleoptera, Carabidae)
- 32(3) DEUVE (Th.), 2026. – Deux nouveaux *Cychrus* F., 1794, du Yunnan, Chine (Coleoptera, Carabidae)
- 32(4) DUBOIS (D.) & RENAUT (P.), 2026. – Experimental hybridization of two Chinese *Carabus* belonging to the subgenus *Acoptolabrus* Morawitz, 1886 (Coleoptera, Carabidae)
- 32(5) BOUCHER (S.), 2026. – Histoire du *Lucanus capra* Olivier, 1789, bona species, endémique de France et d'Espagne, confondu avec *L. cervus* (L., 1758) (Coleoptera, Lucanidae)
- 32(6) DUPUIS (F.), 2026. – *Strictotarsus silvestrei* n. sp., nouveau genre et nouvelle espèce de Tanzanie (Coleoptera, Dynastidae)